

**JUAN CARLOS ABADÍA CAMPO
GOBERNADOR**

**PLAN DE DESARROLLO 2008 –2011
“Buen Gobierno, con seguridad lo lograremos”**

ANEXO 1

DIAGNOSTICO SECTORIAL

DIAGNOSTICO

EJE 1 CONVIVENCIA PACÍFICA Y SEGURIDAD

A pesar de que el Valle del Cauca ha sido considerado como uno de los Departamentos con mayores niveles de desarrollo social, ha existido una marcada exclusión de diversos sectores de la población que no han tenido acceso a muchos servicios y redes sociales, impidiéndoles desarrollar plenamente sus capacidades, aprovechar las oportunidades existentes y generar otras nuevas¹. Esta situación, ha generado condiciones adversas para la convivencia ciudadana por la pérdida de capital social, confianza y solidaridad, fomentando prácticas de conflicto al interior de las familias, las cuales adoptan estilos de vida donde se invierten los valores. La juventud disminuye sus perspectivas y opciones de vida que se reflejan en un incremento en los casos de drogadicción, embarazo juvenil y deserción escolar. Así mismo, surgen manifestaciones de violencia como son la delincuencia organizada y no organizada, entre ellas las pandillas juveniles. Con base en las estadísticas del ICBF regional Valle del año 2007², la situación de violencia en el departamento es muy preocupante especialmente porque los menores son el blanco de las situaciones de abuso, del conflicto armado y de la descomposición del núcleo familiar. Si además se consideran factores históricos que han inducido el conflicto armado generado por grupos ilegales que buscan el control de territorios, la propiedad sobre la tierra, fuentes ilícitas de ingresos como el secuestro y el narcotráfico, se conjuga todo un escenario adverso para el respeto a la vida, la libertad y la seguridad de los más vulnerables.

A continuación se presenta un diagnóstico sobre los problemas de convivencia e intolerancia entre los ciudadanos y al interior de las familias, de los delitos contra la vida y el patrimonio, la situación de orden público y sus efectos en el fenómeno del desplazamiento.

Convivencia

La convivencia es posible en comunidades que tienen lo necesario para suplir sus necesidades básicas y donde la educación desempeña un papel fundamental en el establecimiento de parámetros para establecer diálogo, comprensión y respeto.

Algunos de los programas del gobierno anterior en este componente estuvieron asociados con la intermediación en situaciones de conflicto, con la ampliación de la figura de Jueces de Paz, en la existencia de comités de resolución de conflictos en las instituciones educativas. A finales de 2007, los jueces de paz operaban en 20 municipios del Valle siendo importante su labor para la construcción y fortalecimiento del tejido social. Se implementó el Comité de Resolución Pacífica de conflictos en todas las instituciones educativas de los municipios no certificados del Departamento, se conformó la Mesa Departamental de Convivencia integrada por 20 entidades de los sectores público, privado y de las ONG's. A través de esta instancia se apoyó la creación de tres mesas municipales de convivencia en los municipios de Buenaventura, Buga y Candelaria. Se creó el Observatorio de Paz y cuatro Consejos de Paz en los municipios más afectados por la violencia y se consolidó el Consejo Departamental de Paz.

Se han adelantado acciones preventivas contra la violencia a través de clubes juveniles y prejuveniles de los programas en ladera, Aguablanca y Buenaventura. La Corporación Juan Bosco ha realizado esta labor a través de los clubes en distrito. Otros proyectos enfocados en este tema incluyen el de Niñez y Juventud en situación de calle "soñadores al piso" que maneja la unión temporal integrada por FUNDAPRE Y BOSCONIA y otras entidades para su funcionamiento como son: Circo para todos, Universidad Obrera, Sentir la Vida, Hogares Claret, SENA, y otras más como la Arquidiócesis, etc. El proyecto atiende 250 niños, niñas y jóvenes y 100 de sus familias. También existen las escuelas para familias que funcionan en los centros zonales directamente, los educadores familiares que hacen visitas domiciliarias a familias en condiciones de vulnerabilidad para la resolución de conflictos de manera pacífica. Estos programas manejan muchas temáticas como comunicación, pautas de crianza, resolución de conflictos, salud sexual y reproductiva, prevención al consumo de SPA, prevención al trabajo infantil y niñez de calle, pero apunta también a la prevención del conflicto armado, abuso y ESCI

¹ Plan Maestro del Desarrollo Regional Integral Prospectivo y Sostenible al 2015. Valle del Cauca. 2000-2005

² casos de violencia intrafamiliar reportados por el ICBF, que aunque no incluyen el 100% de estas anomalías son un referente de la tendencia.

(Explotación sexual comercial infantil) entre otros temas. Otro programa de atención y prevención es la unidad móvil del ICBF que atiende a población desplazada por conflicto armado o por otras circunstancias en varios municipios del Valle del Cauca.

Violencia Intrafamiliar

Los conflictos intrafamiliares y dentro de ellos el maltrato infantil, son las manifestaciones más importantes de violencia doméstica, aunque solo un porcentaje de estos casos son reportados y atendidos por el ICBF y el sistema judicial.

Según diferentes estudios, la agresión física es la forma de maltrato más frecuente que padecen los infantes. A ésta le siguen la psicológica o emocional y el abuso sexual. En Cali, las comunas 7, 13, 14 y 20 presentan el mayor número de casos.

Denuncias realizadas a la Regional Valle del ICBF en el primer semestre de la vigencia 2007:

- Menores de edad abusados sexualmente: 270
- Menores explotados sexualmente: 13
- Menores explotados laboralmente: 14
- Menores en situación de calle (Incluyendo mendicidad): Aproximadamente 400 niños y niñas en situación de Calle en la ciudad de Cali y de Buenaventura 71. Igualmente se han identificado 584 niños y niñas trabajando en la calle.
- Acciones de reclutamiento: Se conocen las de la ciudad de Cali en el Distrito de Aguablanca, Buenaventura, Tulúa, Bugalagrande, Jamundí, Pradera, Dagua y Sevilla.
- Menores desmovilizados: 31 durante el presente año.
- Menores infractores ley penal: 538 año 2007 a la fecha. el Sistema de Responsabilidad Penal incluye la atención de adolescentes en las etapas de indagación (5 defensorías), Conocimiento (2 Defensorías) y CAIVAS y CAVIF (1 equipo Defensoría). Igualmente la atención en los Centros de Atención y Reeducción en Lily y Hogares Claret (Transitorio, internamiento).

Por otro lado, en un estudio realizado por CISALVA en las instituciones de salud, se encontró que en Cali, sólo el 13% de las mujeres percibe ser víctima de algún tipo de maltrato a pesar de que en el 47.6% de ellas fueron identificadas como mujeres maltratadas. En este mismo grupo el 16% resultó ser sujeto de maltrato severo.

Delitos contra la Vida y el Patrimonio de los Vallecaucanos

Uno de los fenómenos delictivos más aterradores es el secuestro que en el departamento del Valle del Cauca, según el Gula pasó de 68 casos en 1996 a 103 y 132 casos en los años 1999 y 2000, respectivamente, al registrarse entre otros el sonado secuestro masivo de Iglesia La María en las afueras de Cali. Aunque este fenómeno sigue ocurriendo, se ha detectado una clara tendencia a la disminución de los casos de secuestros: su incidencia pasa de 29.5% en el año 2001 a 14.1% en el 2003, finalizando en el año 2006 con el 8.7%. de tal forma que en el 2001 se reportaron 92 casos (incluido el secuestro masivo del kilómetro 18), en el 2002 ocurrieron 85 secuestros (entre los cuales se encuentra el secuestro de los 12 diputados del Valle del Cauca) y en el 2003 fueron 82. Durante los años 2004 y 2005 se redujeron los secuestros notablemente a 26, sin embargo, en el 2006 aumentaron a 41 y en el 2007 la ocurrencia de este delito volvió a descender a 20 secuestros.

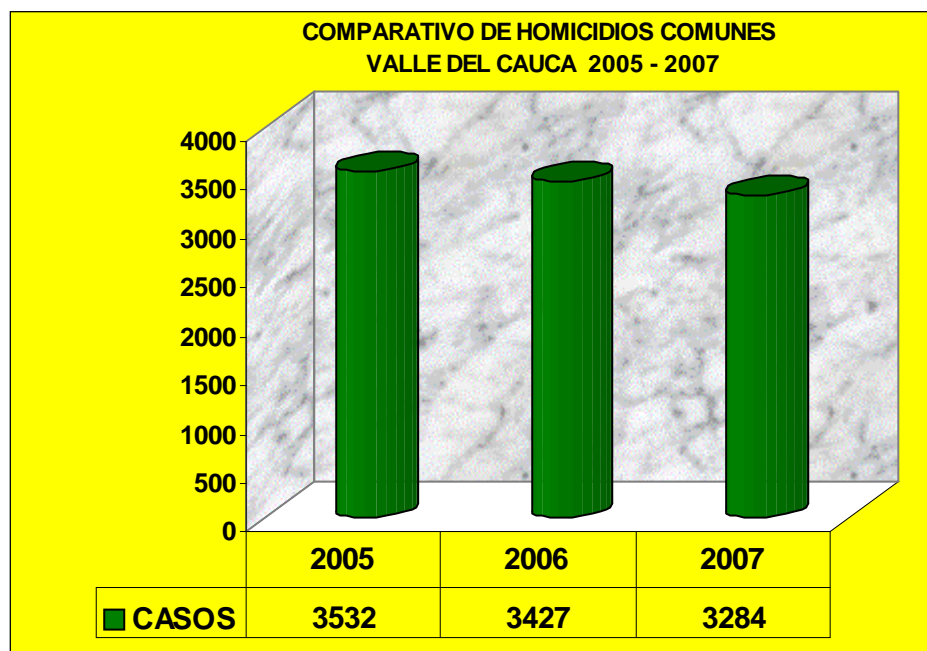
Respecto al conflicto armado, los enfrentamientos entre grupos armados y la fuerza pública tienden a aumentar, pasando de 6.0% en el 2001 a 11.0% en el 2003 y alcanzando el 31.3% en el 2006. No obstante, los enfrentamientos por iniciativa de la fuerza pública tienen una tendencia a descender: pasan de 75.0% en el 2001 a 58.3% en el 2003 y a 34.1% en el 2006. Inversamente los enfrentamientos por iniciativa de los grupos armados parecen aumentar, pasan de 25.0% en el 2001 a 58.3% en el 2003 y a 65.8% en el 2006.

Orden Público

El Departamento no es ajeno a los problemas de orden público que vive el país, no obstante el nivel de enfrentamientos armados e incursiones a poblaciones es relativamente menor en comparación con otras regiones del país de forma que de 7 asaltos a poblaciones registrados en 1999 se pasó a cero incursiones en el 2003. No obstante, los grupos guerrilleros que tienen presencia en el departamento operan con otras modalidades delictivas que también alteran el orden público mediante incineración y retención de vehículos, retenes y robos a la población civil, voladuras de torres, hostigamientos, explosiones de bajo impacto entre otras y secuestros.

Para hacer frente a estos hechos se tomaron medidas especiales de seguridad como la creación del Batallón de Alta Montaña con área de influencia en la vía Cali-Buenaventura con 1200 hombres. La puesta en operación de la Brigada Móvil en el corredor Cali -Buenaventura. La ampliación del pie de fuerza de la Armada Nacional en Bahía Málaga, la construcción de puesto de control y búnker de la Policía en Dagua en la vía Cali- Buenaventura. Igualmente entró en vigencia el programa de Soldados Campesinos con 940 hombres. Adicionalmente en coordinación con la policía se trabajó en la construcción y mejoramiento de los cuarteles de Policía, Frentes de seguridad y alarmas comunitarias, mejoramiento de los sistemas de seguridad de la Policía e Implementación de una red de comunicaciones entre los 42 municipios del Departamento.

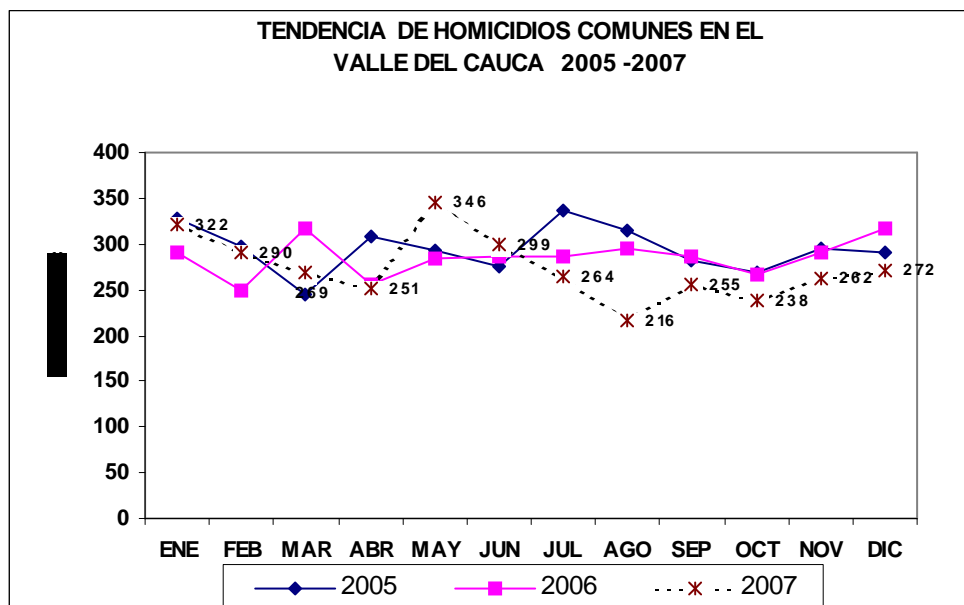
En el Valle del Cauca aunque los delitos aumentaron entre los años 2003 y 2007³, los homicidios se mantuvieron constantes y con tendencia al descenso. En el año 2007, hubo una disminución del 4.2 %, (143 casos) de los homicidios comunes comparados con los casos del año 2006 y del 7.0 % (248 casos) respecto al 2005, según datos consolidados de la Policía Metropolitana de Cali y Policía Valle.



FUENTE :CIC POLICIA VALLE , CIPCICPOLICIA METROPOLITANA DE SANTIAGO DE CALI

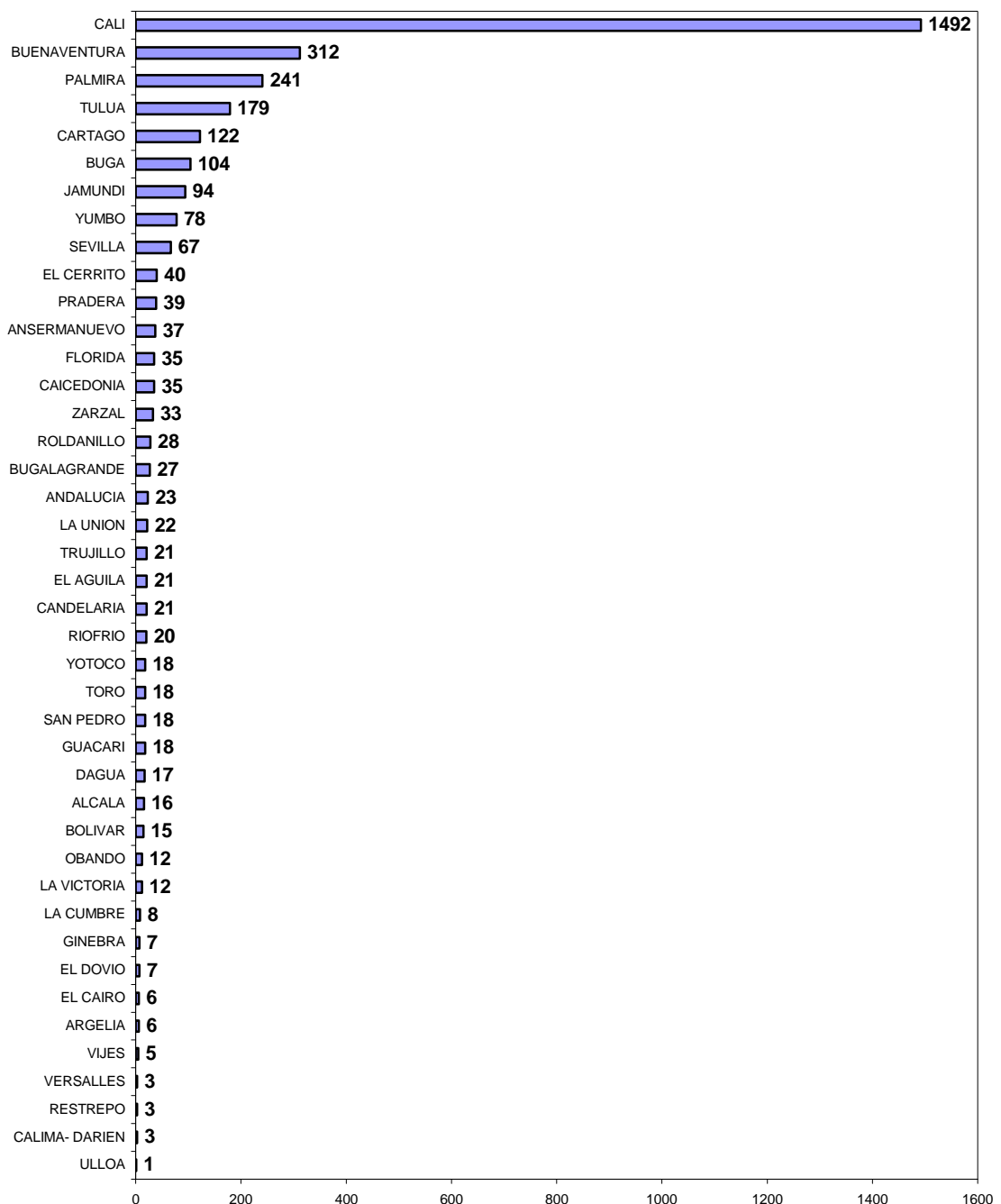
La mortalidad por homicidios comunes en el Valle del Cauca en el 2007 fue mayor en el mes de Mayo superando en un 15,6 y 17,6 % los niveles observados en los años 2005 y 2006, respectivamente. Sin embargo, de Julio en adelante, estos disminuyeron.

Por otro lado, mas del 50% de los homicidios que ocurrieron en el Valle del Cauca en el 2007 se presentaron en los municipios de Cali y Buenaventura, representando un el 55 % de la ocurrencia de este delito.



³ informe final de evaluación del Plan de desarrollo 2004-2007 de Cidse Cedetes,

ACUMULADO DE HOMICIDIOS COMUNES SEGÚN MUNICIPIO AÑO 2007



FUENTE :CIC POLICIA VALLE , CICIPOLICIA METROPOLITANA DE SANTIAGO DE CALI

En contraste, el principal delito asociado con la violencia en el Valle del Cauca es el hurto, con un promedio de 12.065 hurtos por año (60% del total de delitos asociados con la violencia).

Desplazamiento

La evolución del desplazamiento forzado por el conflicto armado en el Departamento del Valle del Cauca, ha dependido en gran parte de los movimientos de los grupos al margen de la ley que operan y han operado en el departamento como las AUC, FARC-EP y ELN. Durante los años 2005 y 2006, las FARC realizaron acciones guerrilleras en el suroriente del Departamento y en las zonas urbanas de Cali y Buenaventura. Actualmente, este grupo realiza acciones en algunas zonas de antigua influencia paramilitar. El ELN con poca presencia militar activa en el departamento, está circunscrito a los municipios de Buenaventura, Dagua, Calima-Darién y a la toma del Cañón del Río Garrapatás. Las Autodefensas Unidas de Colombia (AUC) tuvieron su principal zona de influencia en el casco urbano de Buenaventura –*Bloque Calima*– (se desmovilizó en el Chocó en el 2005), sin embargo, se registraron acciones de desmovilizados y en su contra allí mismo y en el centro del Valle (Bugá, San Pedro, Tuluá, Bugalagrande); igualmente se registraron acciones de los bloques Héroes del Pacífico y Héroes del Chocó en los límites del departamento y Chocó. En respuesta a la presencia de estos grupos guerrilleros en nuestro territorio, las Fuerzas Militares de Colombia coordinaron operativos militares en zonas consideradas corredores estratégicos y de movilidad como Florida, Base de Alta Montaña en el corregimiento de La Diana, realizaron la culminación de la *Operación Sagaz*, en los límites de Dagua y Buenaventura (Fuerza de Tarea Mixta en la Carretera Simón Bolívar, en los límites entre

Buenaventura y Chocó. Fuerza de Tarea Mixta del Río San Juan y la Fuerza Especial de Tarea Conjunta Móvil del cañón del Río Garrapatas).

Este conflicto armado produjo que en el Valle el número de personas expulsadas en condición de desplazados pasara de 57 a 649 de 1998 a 1999. En los años 2000 y 2001 esta cifra tuvo un salto vertiginoso al ser expulsados en condición de desplazados 13.980 y 16.732 habitantes del departamento, respectivamente. Para los años 2002 y 2003 esta tendencia se redujo pero siguió siendo significativa al ubicarse en 7.889 y 11.302 casos, respectivamente.

En general, el desplazamiento forzado de personas, independiente de la modalidad en la que se genere, ha tocado seriamente a tres sectores de la población vallecaucana: indígenas (Florida, Pradera y Jamundí), comunidades negras (Dagua y Buenaventura) y los niños. De estos últimos se sabe con certeza que son un 55% del total de la población en situación de desplazamiento interno incluida en el Valle del Cauca y de esta cantidad, un 61.33% son menores de 10 años⁴.

El 83.66% de los desplazados se concentran en ciudades como Buenaventura, Cali, Buga, Jamundí, Tuluá y Palmira. Desde esta perspectiva, puede afirmarse, que en el Valle del Cauca, la estructura geográfica de expulsión-recepción está configurada así: Eje No.1: Buga-Tuluá-Bugalagrande-San Pedro, Sevilla y Caicedonia; Eje No.2: Buenaventura-Dagua; Eje No.3: Jamundí; Eje No. 4: Florida-Pradera-Palmira-El Cerrito; Eje No.5 Cali Ciudad Capital (Ciudad Receptora).

Es de anotar que el Valle, al igual que casi todo el territorio nacional, no sólo tiene la grave condición de expulsar a sus campesinos a causa del conflicto armado, sino que además posee la característica de ser un departamento receptor. Este fenómeno es de una dimensión aun mucho mayor que la expulsión, pues en 1999 habían llegado al Valle 797 personas en condición de desplazados recibidos, cifra que se disparó en el 2000 y 2001 llegando a niveles de 17.710 y 25.403 personas, respectivamente. Esto coincide con el recrudecimiento del conflicto armado en el resto del país. Para los años 2002 y 2003 la tendencia cedió un poco, sin embargo siguieron llegando al departamento 15.973 y 14.157 personas, respectivamente.

En general, la movilidad del departamento está caracterizada por una mayor cantidad de recepciones que de expulsiones. Para el periodo desde 1999 al año 2007, han sido expulsados por el conflicto armado 85,327 personas y han sido recibidas en el departamento 126,839 personas, para un total de 212,166 personas registradas como desplazadas. Lo cual indica una tasa promedio de expulsión de 246 por 100.000 habitantes y una tasa promedio de recepción de 360 por 100.000. Esta situación es crítica, teniendo en cuenta que el 45% de los desplazados son hombres y el 55% son mujeres y que el 42% son menores de 18 años. Así mismo, las personas desplazadas aumentan el porcentaje de población en condición de pobreza y vulnerabilidad.

Con base en esta problemática, el reto del presente gobierno en el Eje de Convivencia Pacífica y de Seguridad, incluye la implementación y ejecución de programas que solucionen situaciones de exclusión social y de pobreza, para propiciar la paz y el desarrollo económico y social del departamento, garantizando la convivencia pacífica, la seguridad, la participación ciudadana, la protección de los Derechos Humanos y el Derecho Internacional Humanitario.

⁴ Fuente: Oficina Gestión de paz, OIM, Red de Solidaridad.

DIAGNOSTICO

EJE 2 BIENESTAR Y DESARROLLO SOCIAL

Demografía del Valle del Cauca periodo 1985-2007

En el Valle del Cauca el 86% de la población se encuentra concentrada en los centros urbanos o cabeceras municipales, mientras que el 14% se encuentra ubicado en otros centros poblados y en la zona rural. El 51.47% son mujeres y 48.53% hombres, con un índice de masculinidad de 94.29% que sugiere que existen 94,29 hombres por cada 100 mujeres.

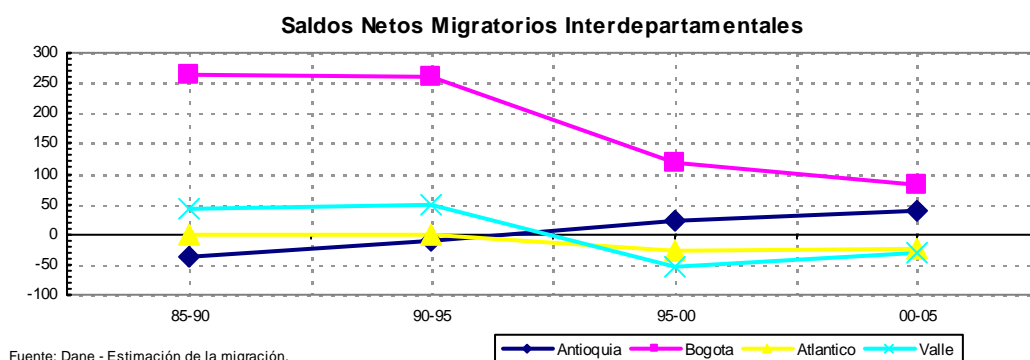
El 78% de los habitantes del Valle del Cauca se encuentran concentrados en las ciudades más grandes Cali, Palmira, Buenaventura, Tuluá, Cartago, Buga y Yumbo; donde a su vez el 90% de la población habita en la cabecera municipal, lo que le da la connotación de departamento predominantemente urbano.

La población indígena vallecaucana está compuesta por 12.430 indígenas correspondiente al 0.3% de la población, pertenecientes a cuatro etnias: Embera Chamí, Nasa, Nonam y Eperara Siapidara; y una comunidad Inga proveniente del Putumayo asentada en la zona rural de Buenaventura. Asentados en las zonas rurales de 20 de los 42 municipios del Departamento⁵. Estos grupos étnicos presentan los más altos índices de Necesidades Básicas Insatisfechas, la más baja calidad de vida y alta marginalidad y pobreza, las principales causas de morbi-mortalidad presentes en sus pobladores.

La población afrocolombiana vallecaucana corresponde al 31.3% del total de los habitantes del Departamento⁶ con un poco más de 1'330.000 habitantes, de los cuales, el 90% habitan en centros urbanos, Siendo Cali la ciudad con mayor concentración en términos absolutos de población afrocolombiana en el país (700.000 personas aproximadamente).

Migración Interna

El Valle del Cauca hasta 1995 presentó un saldo positivo en 48.025 personas y a partir de 1995 invierte su flujo constituyéndose en un departamento expulsor, la migración internacional ha tenido un alto impacto a parte de nuestro departamento. En el cual un fenómeno similar ha sido observado en Quindío y Risaralda.



Mercado Laboral

	Valle	Total 13 áreas metropolitanas	Medellín	Bogota
Tasa Global de Participación (TGP).	64,3	61,0	58,6	63,0
La Tasa de Ocupación	57,0	53,9	51,3	56,3
Tasa de Subempleo Subjetiva.	40,0	31,3	27,2	30,0
Tasa de Subempleo Objetiva.	12,6	10,0	9,0	9,2
Tasa de desempleo.	11,3	11,6	12,4	10,7

Para el desempleo se ha observado un descenso muy importante desde el año 2001 año en el cual la Tasa de desempleo comenzó a ceder pasando del 20,3% en el primer trimestre de ese

⁵ Diagnóstico Comunitario de la situación de los indígenas en el Departamento. ORIVAC, ACIVA RP y SDS. 2002

⁶ Urrea, Ramírez y Urrea. 2001

año a 10,1% en el tercer trimestre del año 2007. Cali y su área metropolitana son de las áreas metropolitanas que menor desempleo han mostrado en los últimos años. La Tasa de ocupación ha presentado crecimientos desde año 2001 pasando de 53,7% en el primer trimestre de este año a 59,3% en el tercer trimestre del año 2007. La tasa de subempleo Subjetivo (*El subempleo subjetivo se refiere al simple deseo manifestado por el trabajador de mejorar sus ingresos, el número de horas trabajadas o tener una labor más propia de sus personales competencias.*) ha presentado un sorprendente crecimiento desde el año 2001 pasando de 35,5% en el primer trimestre del 2001 a 40,7% en el tercer trimestre del 2007.

Pobreza

El indicador de Necesidades Básicas Insatisfechas –NBI– se reconoce como una medida alternativa de pobreza; en ese sentido, este indicador considera como pobre –al hogar o persona que no tenga solucionada alguna de cinco necesidades definidas como básicas y como en miseria al hogar o persona que no tenga al menos dos necesidades resueltas.

En el Valle del Cauca el NBI presenta un nivel mucho más bajo que Antioquia y la Nación. Con un 15,6% de las personas en situación de pobreza, siendo esta situación más grave en el área rural, la miseria corresponde sólo al 3,5% de la población, siendo también más acentuado en la zona rural

En el Valle del Cauca, el 2,3% de las viviendas son inadecuadas (piso de tierra o material precario en las paredes, y de los hogares no tienen servicios acueducto o sin conexión a alcantarillado o pozo séptico. En el 6,6% de los hogares residen 3 ó más personas por habitación, el 2,1% de los hogares tiene niños de 7 a 11 años que no asisten a la escuela y el 6,8% de los hogares cuenta con más de tres personas dependientes por miembro ocupado cuyo jefe tiene, como máximo, tres años de educación primaria aprobados⁷.

En cuanto a la situación de pobreza en los municipios del Valle del Cauca, con base en el indicador de NBI, Buenaventura –con un NBI de 35,5% presenta el mayor índice; y en los municipios del Norte del Valle, Ansermanuevo, Obando, Bolívar, Toro, El Cairo, Argelia y El Aguila presentan índices cercanos al 30%; y Riofrío, Yotoco y Alcalá índices de un poco más del 25%.

REGION	NBI - POR DEPARTAMENTOS PORCENTAJE DE LA POBLACION		
	TOTAL	URBANO	RURAL
Valle	15,57	14,01	25,79
Antioquia	22,59	15,46	47,17
Bogotá	9,16	9,12	27,84
Nación	27,63	19,51	53,30

Salud

Cobertura del Sistema de Seguridad Social en Salud

Afiliados al Sistema General de Seguridad Social en Salud en el Valle del Cauca (1997 – 2007)

	1997	1998	1999	2000	2001	2002	2003	2.004	2005	2006	2007
Afiliados Régimen Contributivo	1.747.678	1.596.458	1.619.992	1.764.155	1.848.772	1.951.746	1.926.122	1.854.835	1.957.519	2.188.112	2.222.381
Afiliados Régimen Subsidiado	513.107	598.881	612.363	613.985	685.340	719.237	754.913	1.201.862	1.301.186	1.470.714	1.648.256
Afiliados (Contributivo + Subsidiado)	2.260.785	2.195.339	2.232.355	2.378.140	2.534.112	2.670.983	2.681.035	3.056.697	3.258.705	3.658.826	3.870.637
Población Total	3.961.324	4.033.071	4.104.475	4.176.515	4.246.896	4.318.191	4.389.486	4.460.850	4.161.425	4.209.348	4.293.230
Población Descubierta	1.700.539	1.837.732	1.872.120	1.798.375	1.712.784	1.647.208	1.708.451	1.404.153	902.720	550.552	422.593
% Población Cubierta	57%	54%	54%	57%	60%	62%	61%	69%	78%	77%	90%
% Población Descubierta	43%	46%	46%	43%	40%	38%	39%	31%	22%	13%	10%

Fuente: (Regimen Subsidiada - Secretaría de Salud Departamental – Regimen Contributivo – Supersalud
La población total del 2005 corresponde a las proyecciones oficiales del Dane con base en el censo de 1993 que superan las cifras de población arrojadas por el Censo de 2005.

Mediante un esfuerzo conjunto entre la Nación, la Gobernación y los 42 Municipios, en los últimos años, la cobertura total en salud del Valle del Cauca se ha incrementado considerablemente con el aumento continuo en el número de afiliados al régimen subsidiado de salud que ha permitido pasar de 754.913 beneficiados en el 2003 a 2.222.381 en el 2007, reflejando a un aumento al 90% de población afiliada al Sistema General de Seguridad Social.

La evolución de la afiliación al régimen contributivo de salud depende por un lado que el sector formal de la economía vincule nuevo personal y lo afilie al régimen contributivo de salud a través de las empresas promotoras de salud –EPS, y por otro lado, de las iniciativas de los trabajadores independientes en vincularse a este sistema de salud, que muestra unas cifras de afiliación que tienden a mantenerse estables con leves cambios por encima o por debajo. Esta tendencia contrasta con la reducción que ha mostrado la tasa de desempleo, pues la creación

⁷ Fuente: DANE

de más puestos de trabajo debería resultar en un aumento proporcional en el crecimiento de los afiliados al régimen contributivo, sin embargo el empleo generado no se está asociando a condiciones básicas de seguridad social, tendencia ligada cada vez más a los procesos de flexibilización laboral y precarización del trabajo.

Mortalidad

En el Valle del Cauca, la mortalidad por edad tiene la típica apariencia en “J”, es decir, altos niveles de mortalidad en edades tempranas (infantil), y una tendencia ascendente con la edad hasta los máximos niveles en la población mayor. Esta característica es diferente para el género masculino donde se observa un aumento de la mortalidad en las edades jóvenes debido a los fenómenos de violencia y accidentalidad.

La primera causa de mortalidad en la población joven masculina fue la violencia, seguida por las enfermedades cardiovasculares y los accidentes de tránsito y para el género femenino fueron las enfermedades cardiovasculares, las neumonías y el cáncer. Por otro lado las lesiones intencionales han tenido un comportamiento ascendente durante los últimos 15 años.

Por otro lado la mortalidad materna evitable y las enfermedades perinatales, muestran una tendencia decreciente en los últimos 20 años. Aunque partir de 1997, se observan tendencias fluctuantes con períodos de considerable incremento de estos eventos.

La tasa de mortalidad por enfermedades cardiovasculares muestra tres ciclos entre 1984 y 2004: el primero de tasas altas y estables en el inicio del período, un segundo ciclo de descenso pronunciado a partir de 1994 y finalmente, un tercer período de estabilización de la tendencia hacia el final de la década. No deben descartarse errores cometidos en la asignación de la causa básica en los certificados de defunción lo cual puede haber generado un subregistro de estas muertes.

Las enfermedades infecciosas y parasitarias mostraron una tendencia descendente, al igual que las enfermedades nutricionales, hasta el año 1998, cuando la tasa llega a su valor más bajo e inicia una tendencia ascendente hasta el fin del año 2007.

En el grupo de las mujeres de 15 a 44 años tienen gran importancia las enfermedades infecciosas y las enfermedades asociadas a condiciones maternas. Estas estadísticas exigen reorientar la Red de servicios hacia el control prenatal, incluyendo programas de promoción y prevención para una maternidad saludable. Para los hombres en este rango de edad, el problema principal son las lesiones de causa externa, intencionales y no intencionales.

En el Valle del Cauca la salud de los grupos indígenas se encuentra en niveles inferiores a los promedios nacionales. Las principales causas de enfermedad y muerte de esta población corresponden a enfermedades infecciosas y carenciales, a problemas de salud asociados a malas condiciones de saneamiento básico y de vida en general.

A pesar de las dificultades para obtener estadísticas sobre el estado y los cambios de la situación de salud de los indígenas debido al subregistro, es posible inferir con base en el perfil epidemiológico una alta mortalidad infantil y una menor esperanza de vida al nacer.

Las comunidades aisladas de los centros urbanos del departamento carecen de condiciones mínimas de saneamiento, de seguridad alimentaria y de servicios de educación y salud, lo cual contribuye en forma directa a la aparición de las enfermedades enunciadas. Los servicios de salud son deficientes, limitándose a acciones de tipo curativo (brigadas de salud), sin establecer regularidad en ellas, con resultados limitados.

Embarazo en Adolescentes

El embarazo en mujeres adolescentes es un problema prioritario de salud pública dado sus efectos en el desarrollo de un país y la perpetuidad que genera a los círculos de pobreza. La mayoría de embarazos en adolescentes son de alto riesgo e implican que la menor suspenda su proceso de educación y cualificación para la vida, disminuyendo su probabilidad de inclusión en el mercado laboral y por ende una mejor calidad de vida

Para los servicios de salud, el embarazo en adolescentes significa un incremento en el riesgo de salud de esta población, la necesidad de reorganizar la oferta de forma que se atienda de forma oportuna y con calidad los embarazos de alto riesgo. En el año 2003 había en el Valle del Cauca 368.670 adolescentes. Se reportaron en las estadísticas oficiales 9.920 partos en este grupo de edad

Vacunación

El Valle del Cauca no logra coberturas útiles de vacunación en ninguno de los biológicos. Garantizar esquemas de vacunación con coberturas útiles es una estrategia que permite a los gobiernos mejorar las condiciones de salud de su población, haciendo menos frecuentes las enfermedades prevalentes de la infancia y disminuyendo morbilidad y secuelas en sus niños.

Este gobierno, en concordancia con las metas del Milenio, ODM y del Plan Nacional de Desarrollo y en cumplimiento al decálogo de principios, pretende incrementar la cobertura en vacunación a su población infantil, como una estrategia para mejorar sus condiciones de salud y disminuir las tasas de morbilidad evitable y de mortalidad.

Durante la década de los 90 el Departamento del Valle del Cauca había logrado mantener coberturas útiles de vacunación, con base en campañas nacionales de vacunación y de estrategias departamentales como barridos municipales, campañas masivas departamentales, monitoreo rápido entre otras.

Sin embargo los problemas financieros de los hospitales de la Red Pública, y cambios constantes en la normatividad, como la asignación de responsabilidades a los entes territoriales, trajeron como consecuencia una inmediata disminución en las coberturas.

Cobertura de vacunación en población menor de 1 año Años 2000- 2006, en el Valle del Cauca

Biológico /Año	2000	2001	2002	2003	2004	2005	2006	Variación periodo
BCG	69,1	94,1	87,0	92,5	93,9	84,8	86,4	25,1
POLIO	64,7	96,1	87,2	100,3	100,2	95,1	97,4	50,7
DPT	62,3	92,4	88,5	94,7	95,9	95,1	93,6	50,2
HB	55,9	84,7	83,8	97,2	98,5	95,0	93,7	67,5
HIB	34,7	58,6	80,0	97,2	96,1	94,9	93,3	168,6
SR	1,2		77,9	117,7	96,2	73,2	67,9	5616,1

Fuente: Oficina de información SDS Valle del Cauca

Educación

El Valle del Cauca alcanzó un porcentaje de cobertura educativa para los niveles de preescolar, primaria y media por encima del porcentaje nacional. La tasa de alfabetismo del Valle del Cauca es superior a la de la nación y Antioquia pero inferior a la de Bogotá. La tasa de alfabetismo del Valle del Cauca es superior a la de la nación y Antioquia pero inferior a la de Bogotá. En cuanto a la asistencia escolar el Valle del Cauca presenta índices que superan el de la Nación en todos los rangos de edad con excepción al comprendido entre 18 y 26 años. Referente al máximo nivel educativo alcanzado, el Valle del Cauca está por debajo de los porcentajes nacionales en preescolar, básica primaria, profesional y especialización y solamente supera los índices de la Nación en secundaria.

Resultados del Censo 2005 en el Tema Educativo

Variable	Valle	Antioquia	Bogotá	Nación	
% de Cobertura Educativa por Niveles	Preescolar	61.3	40.9	63.0	50.3
	Básica Primaria	94.2	90.2	94.1	90.7
	Educación Media	82.7	78.7	87.7	79.9
	Educación Superior	23.4	24.4	32.2	24.1
Asistencia Escolar	Población de 3 a 5 Años	61,30%	40,90%	63,00%	50,30%
	Población de 6 a 10 Años	94,20%	90,20%	94,10%	90,70%
	Población de 11 a 17 Años	82,70%	78,70%	87,70%	79,90%
	Población de 18 a 26 Años	23,40%	24,40%	32,30%	24,10%
	Población de 27+ Años	3,50%	3,90%	4,40%	3,20%
Máximo Nivel Educativo Alcanzado	Preescolar	4,40%	3,80%	6,00%	4,60%
	Básica Primaria	35,30%	37,50%	27,00%	37,20%
	Secundaria	35,90%	33,20%	36,70%	31,70%
	Profesional	6,90%	5,90%	13,60%	7,00%
	Especialización	1,10%	1,10%	2,90%	1,30%
	Ninguna	6,80%	10,40%	4,40%	10,50%

Acceso a la educación

En los últimos cuatro años hubo un aumento de más de 33 mil nuevos matriculados en todos los municipios del departamento⁸. En términos brutos estos son 982.534 niños y niñas matriculados en los distintos establecimientos del Valle del Cauca.

La mayor parte de los alumnos se encuentran matriculados en establecimientos oficiales, Por otro lado hubo un aumento en la matrícula contratada en establecimientos privados para los municipios certificados con un crecimiento promedio anual del 41%, que muestra cómo se ha transformado la matrícula en estos municipios como resultado de la política de subsidios a la demanda. Cabe anotar que de los más de 124 mil cupos de contratación privada solamente 10 mil están en los municipios no certificados.

Los niños y adolescentes en el Valle del Cauca han registrado altas tasas de asistencia escolar dependiendo de los rangos de edad. De esta manera la población entre 3 y 5 años presentó una asistencia superior al 60% en la mayoría de los municipios del sur, centro y costa pacífica del departamento, mientras que la región norte presentó bajas tasas de matrícula. En la población de 6 a 10 años indica que en la mayoría de los municipios se presentan tasas de asistencia escolar superiores al 90%, no obstante, en la región norte fueron alrededor del 80%. Este mismo patrón fue observado para la población con edades entre 11 y 17 años, que correspondían a estudiantes de secundaria, es decir, que mantienen en niveles relativamente altos de asistencia escolar, que disminuye en la región norte.

Tasas de Cobertura bruta en el Valle del Cauca														
Municipio	Cali		Buenaventura		Bugá		Cartago		Palmira		Tuluá		No Certificados	
Edad	2003	2006	2003	2006	2003	2006	2003	2006	2003	2006	2003	2006	2003	2006
5 a 6 años (Transición)	70%	81%	71%	125%	84%	84%	85%	92%	90%	84%	76%	88%	68%	73%
7 a 11 años (Básica Primaria)	96%	99%	116%	172%	112%	101%	109%	100%	119%	109%	115%	121%	116%	111%
12 a 15 años (Básica Secundaria)	78%	88%	83%	108%	88%	95%	96%	97%	97%	105%	91%	99%	72%	97%
16 a 17 años (Media)	52%	64%	54%	94%	63%	76%	73%	82%	67%	81%	65%	82%	49%	77%
Total	74%	82%	84%	125%	86%	87%	90%	89%	93%	94%	89%	97%	80%	91%

Fuente: MEN

En el Informe de Progreso Educativo 2004 del Valle del Cauca se encontró que la cobertura educativa retrocedió en la última década. Se muestra que las tasas de cobertura descendieron en todos los niveles educativos y se asume que la posible causa de este retroceso es la recesión económica de fin de siglo. Se reporta, por ejemplo, que la tasa de cobertura bruta total para 2002 es 76%. Con el objetivo de analizar la evolución reciente de este indicador se construyó la anterior tabla con datos suministrados por la Secretaría de Educación Departamental⁹.

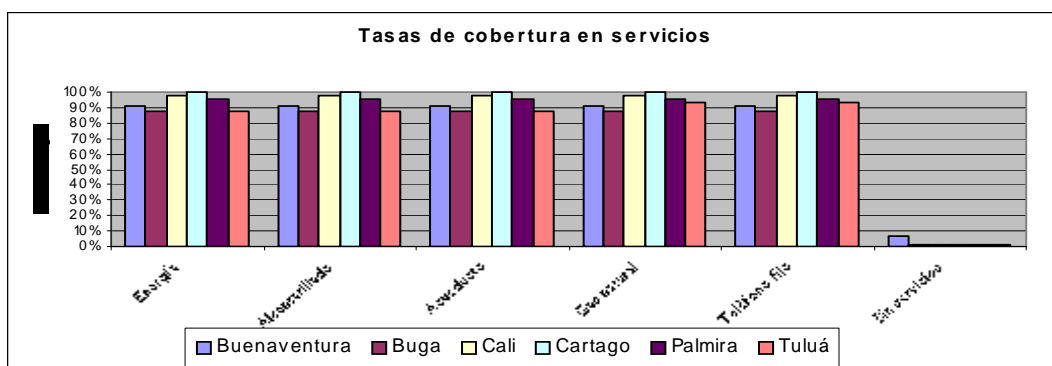
Servicios Públicos

Está conformado por los subsectores de Energía, Acueducto-Alcantarillado y Telefonía. A continuación, se describen las características de cada uno de ellos:

Cartago se ubica como la ciudad del Valle del Cauca con mejor cobertura en servicios públicos llegando al 100%, seguida por Cali con el 98% y Palmira con el 95%. Las políticas de los gobiernos departamentales en servicios públicos han estado orientadas a contribuir a la prestación de los mismos en términos de calidad y eficiencia que favorezcan sus condiciones de vida. Para el efecto se implementaron estrategias como prestación pública directa y sostenible de los servicios de acueducto y alcantarillado en 33 municipios a través de Acuavalle se efectuaron alianzas estratégicas entre la Gobernación, la CVC, Acuavalle, Comité de Cafeteros, Cinara de Univalle y los municipios para el diseño y construcción de acueductos en la zona rural

⁸ Vale la pena aclarar que desde el año 2005, el mineducación nacional Ministerio de Educación Nacional comenzó a partir de 2005 una depuración de la base de datos de matrícula a nivel nacional, evitando las duplicidades e inconsistencias en los registros de matrícula para contar con una verdadera población objetivo, por lo cual los datos de matrícula a partir de ese año no son comparables con los de años anteriores.

⁹ Las tasas de cobertura neta no se encuentran para los dos últimos años del análisis, por esta razón se escoge como indicador la tasa de cobertura bruta para la realización del análisis. Al parecer no se cuenta con los registros del formulario c-600 del Ministerio de Educación Nacional.



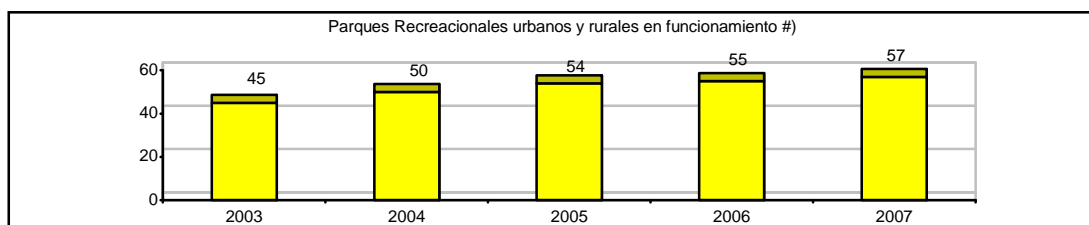
Tasas cobertura en servicios públicos

Ciudad	Energía	Alcantarillado	Acueducto	Gas natural	Teléfono fijo	Sin servicios
Buenaventura	88%	88%	88%	88%	88%	1%
Buga	88%	88%	88%	88%	88%	1%
Cali	98%	98%	98%	98%	98%	1%
Cartago	100%	100%	100%	100%	100%	1%
Palmira	95%	95%	95%	95%	95%	1%
Tuluá	88%	88%	88%	93%	93%	1%

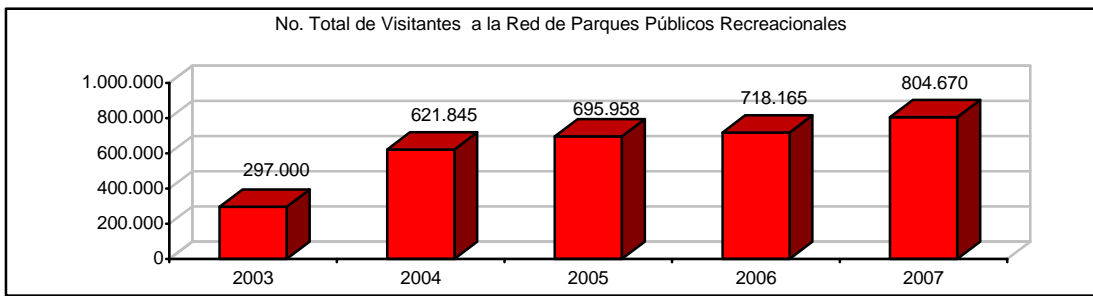
Recreación

El departamento del Valle del Cauca es líder a nivel nacional con respecto a espacios recreativos ya que desde el año 1994 se construyeron los parques recreacionales en cabeceras y en algunos corregimientos siendo Centros de Desarrollo Humano con carácter popular porque a sus instalaciones dotadas de piscinas para adultos y niños, toboganes, zonas verdes, salones múltiples, canchas múltiples, restaurantes y kioscos ingresan permanentemente niños, niñas, jóvenes, adultos, adultos mayores y personas en situación de discapacidad.

A partir del año 2004 se inicia la recuperación de 3 parques recreacionales en cabecera y 5 en corregimientos para que todos y cada uno permanezcan en funcionamiento y siempre abiertos a las comunidades. Solamente el municipio de Calima-El Darién no cuenta con un parque recreacional.

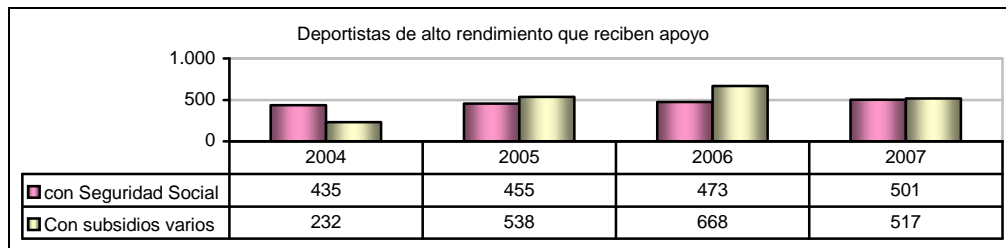


Los niños, niñas y jóvenes han sido los segmentos poblacionales a los cuales especialmente se han dirigido los programas como las Vacaciones Recreativas, Caravanas educativas, jornadas lúdicas de sensibilización para personas en situación de discapacidad, Conoce tu capital y el acceso gratuito en los últimos cuatro años a los niños y niñas entre 5 y 12 años de edad a los parques recreacionales con el objeto de contribuir a la prevención de consumo de sustancias lícitas e ilícitas, de cambio en comportamientos sociales y desarrollo sicomotor. El mejoramiento de los parques recreacionales, polideportivos y parques de barrios en los municipios, se constituyó en la mayor inversión del gobierno departamental en los últimos cuatro años al asignar a través de las Secretarías de Vivienda y de Infraestructura más de 1.600 millones de pesos para ejecutar obras que contribuyan a contar con más instalaciones, mejor dotadas y con espacios más agradables para que los habitantes de los municipios, en especial los niños, las niñas, jóvenes, adultos mayores y personas en situación de discapacidad puedan disfrutar. Al contar con más y mejores parques recreacionales se ha incrementado su acceso y utilización en las diferentes actividades de tipo comunitario, social, deportivo, cultural, ambientales y terapéuticas para todos los segmentos poblaciones de los municipios tanto en el sector urbano como en el rural.



Apoyo al deportista de alto rendimiento y fortalecimiento de las ligas

El Valle del Cauca a través de Indervalle, es el único departamento en Colombia que brinda a 501 deportistas de alto rendimiento seguridad social (salud, pensiones y riesgos profesionales). Actualmente, 707 atletas cuentan con uno o varios de los apoyos de Indervalle, tales como: seguridad social, subsidios de alojamiento, alimentación, estudio y/o apoyo económico para gastos varios, incrementando los servicios de apoyo y el número de beneficiarios, así como también 23 deportistas discapacitados cuentan con seguridad social y 4 deportistas con apoyo económico. Indervalle es también el único Inder en el país que ofrece estímulo económico a medallistas nacionales del cual se han beneficiado 381 atletas. Así mismo, para beneficiar a 10 mil deportistas vinculados a 39 ligas deportivas, se cuenta con el Centro de Medicina Deportiva que ha sido remodelado y del cual hacen parte médicos deportólogos, trabajadoras sociales, fisioterapeutas, nutricionistas, odontólogos, psicólogos y fisiólogos de gran experiencia que atienden anualmente a un promedio de 7 mil deportistas.



Para garantizar el nivel técnico de las ligas, se contrataron para este año 143 técnicos nacionales y 12 extranjeros, de los cuales 108 están vinculados a las ligas deportivas con sede en Cali y 47 trabajan directamente en los municipios donde entrenan a deportistas de rendimiento.

Con miras a los próximos Juegos Nacionales de 2008, INDERVALLE conjuntamente con la Gobernación se han suscrito convenios para la realización de las siguientes obras: Construcción de la Villa Deportiva, en su primera etapa por valor de \$1000 millones, la terminación del Coliseo de Buenaventura por valor de \$3000 millones, \$4000 millones destinados al mejoramiento del Coliseo del Pueblo y \$2000 millones para el mejoramiento de la unidad deportiva San Fernando.

DIAGNOSTICO

EJE 3 DESARROLLO ECONOMICO Y COMPETITIVIDAD

El Valle del Cauca debe encaminarse en forma definitiva hacia la búsqueda de caminos promisorios para la economía vallecaucana que permitan a los bienes y servicios de la región posicionarse y competir con propiedad en los diferentes escenarios del comercio mundial. El Departamento requiere inyectar mayores niveles de capital que permitan sostener altos ritmos de crecimiento económico en el largo plazo. Es necesario, por lo tanto, atraer mayores flujos de inversión que consoliden los actuales conglomerados y se avance hacia una verdadera transformación productiva que demanda la constitución de una Agencia de Atracción de inversión. Uno de los caminos que tiene una región para impulsar su desarrollo económico es a través de la generación de confianza y credibilidad que incentive a los inversionistas nacionales o extranjeros, para establecer sus capitales en ella.

El desafío más importante del Valle del Cauca, es lograr que el crecimiento económico se traduzca en desarrollo económico. Esto es, que haya una mejor distribución de la riqueza generada, que incida directamente en un mayor bienestar de la población. Un objetivo prioritario, si se tiene en cuenta que, según cifras del Censo 2005, el 15,57% de la población del Valle está en condición de pobreza (medida por Necesidades Básicas Insatisfechas).

Crecimiento

La economía del Valle del Cauca es la cuarta economía del país después de las de Antioquia, Bogotá y Cundinamarca. según cifras del Banco de la República, su aporte al Producto Interno Bruto nacional es del 11,9% con un crecimiento a Junio de 2007 del 4,75% frente al mismo periodo de 2006. Los sectores sobre los cuales recae el peso de este crecimiento son Construcción, Comercio, Establecimientos financieros y Servicios del Gobierno; que mostraban crecimientos importantes.

El aparato productivo regional ha estado enfocado históricamente, y en un alto grado, hacia el mercado nacional, razón por la cual el Departamento es una de las zonas que percibe más rápidamente, y de manera acentuada, todos los cambios del ciclo económico nacional tal como aconteció a finales del siglo pasado.

En la recesión de 1999 el Producto Interno Bruto colombiano se contrajo en 4,2% y, por 'efecto reflejo', el PIB regional retrocedió en 3,6%. En 2006 el crecimiento económico vallecaucano fue superior al de todo el país, según cifras del Banco de la República mientras que el PIB nacional tuvo un crecimiento de 6,8%, el del Valle del Cauca creció 7,8%. Todo indica que ese comportamiento se ha mantenido en el 2007 y que durante el primer trimestre el PIB regional tuvo un repunte superior al nacional, que llegó a 7,98%.

Exportaciones

Las exportaciones del Valle del Cauca alcanzaban un crecimiento del 14,6% a Septiembre de 2007, jalonado principalmente por sectores tradicionales como azúcar, químicos y farmacéuticos; y papel y editoriales. En el 2006 las exportaciones del Valle alcanzaron los US\$1.793 millones (sin contar café), con un crecimiento del 19,5% frente al 2005. Hasta abril del 2007 las ventas de productos no tradicionales al exterior sumaron US\$602 millones. Si esa dinámica se mantiene, las exportaciones de la región podrían superar los US\$2.200 millones este año.

En materia de exportaciones nacionales predominan el Café con un 10.8% y el Azúcar con un 5.3 %, el 84% corresponden a exportaciones no tradicionales como Químicos y cauchos con el 21.4 %, Alimentos el 16.5 %, papel y editores 11.3 %. Las Exportaciones del Valle del Cauca en año 2007 se orientaron a los mercados de Venezuela un 23.7%, Estados Unidos un 13.3 % y Ecuador un 12.2 %, lo que significa una concentración del 49.2% de las exportaciones en estos tres países.

La expansión productiva que ha venido presentando el país en el primer semestre de 2008 y proyección internacional mostrada por el incremento de las exportaciones departamentales son señales positivas que reflejan el comportamiento en sectores como la industria, la construcción y el comercio.

Competitividad

El Valle del Cauca debe consolidarse con estándares mundiales como la principal plataforma de comercio internacional del Pacífico Colombiano con una oferta exportable de alto valor agregado asociado a las potencialidades que tiene el Valle como Bioregión. Para que esta apuesta se materialice, el departamento tiene claro que debe aprovechar al máximo la ventaja de contar con el Puerto de Buenaventura y desarrollar capacidades para agregarle valor a su vocación agroindustrial.

La región tiene el reto de fortalecerse como polo de desarrollo productivo y como principal enlace de los corredores comerciales de Colombia con la cuenca del Pacífico, por medio de la conectividad vial, marítima, aérea, férrea, logística y el fortalecimiento de la capacidad energética.

El Departamento dispone de una de las plataformas más competitivas del país:

- Una importante Red de Aeropuertos: Dos internacionales y tres regionales.
- La mejor red vial del país (8.230 Km. pavimentados).
- Red de telecomunicaciones que incluye móvil, fija, satelital y fibra óptica.
- Servicios públicos, con altas coberturas cercanas al 100%.
- Cuenta con un puerto que es vital para el desarrollo de Colombia

Ventajas competitivas del Puerto de Buenaventura:

- Mueve el 48% de la carga del país (9,7 millones de toneladas por año).
- Único puerto marítimo polivalente de Colombia con muelles especializados en contenedores, graneles sólidos y líquidos, y multipropósito.
- Siendo una región transformadora de materias primas, importa insumos y exporta valor agregado a los mercados internacionales.

El Valle es una de las economías más importantes del país, Contribuye con el 11,9% del PIB de Colombia y el 14,4% del PIB manufacturero nacional.

Su economía es muy diversificada:

- Servicios financieros 24.6%,
- Servicios comunales (Educción, Salud y Recreación) 22.4%
- Industria 18.7 %.
- Comercio 11%
- Transporte 8.1%,
- Sector primario 7%
- Construcción 4%.

Cuenta con una de las más completas estructuras industriales de Colombia. Una de las características de la estructura productiva del Valle es su alto grado de integración, la tercera parte de los insumos que requiere la industria del Valle son producidos en la misma región, con algunos sistemas de empresas altamente integrados. El Valle cuenta con uno de los pocos *clusters* colombianos: el de la caña de azúcar. Aporta el 10% de las exportaciones agroindustriales colombianas y el 7% de las no tradicionales. Exporta el 43,8% de su producción y genera 35.000 empleos directos y cerca de 210.000 indirectos. Recientemente se ha articulado con la producción de alcohol carburante (cinco plantas procesadoras pertenecientes a ingenios azucareros).

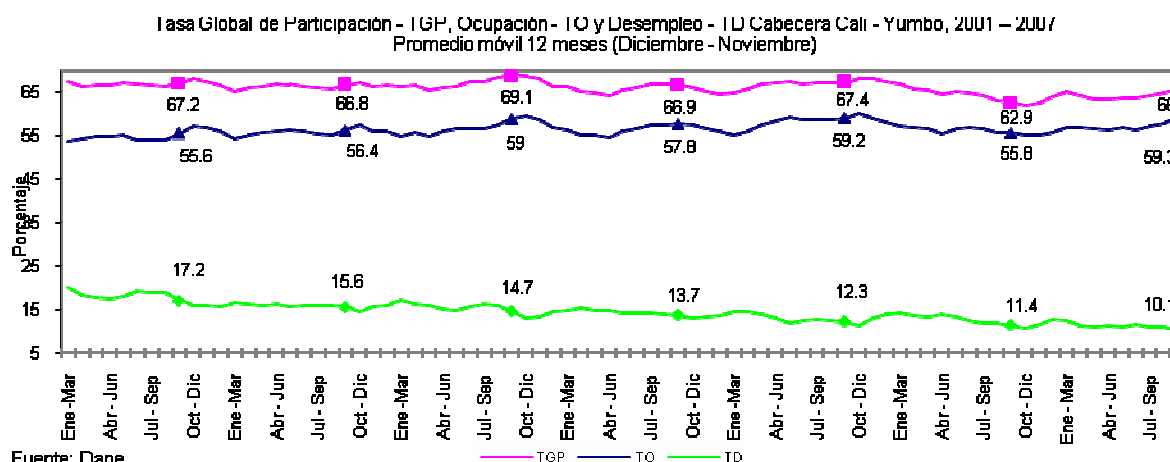
También se han desarrollado las cadenas productivas de:

- Pulpa-papel-cartón-editoriales-imprentas-artes gráficas.
- Alimentos procesados (molinería, grasas y aceites, concentrados, lácteos, avícola)
- Forestal y manufacturas de madera.
- Confecciones y lencería
- Salud (farmacéutico, servicios de salud y cuidado personal).
- Hortifrutícola (frutas, hortalizas, pulpas, jugos, purés, néctares, conservas)
- Servicios portuarios y logísticos
- Turismo

Empleo

En materia de Empleo, se destaca el área metropolitana Cali-Yumbo con una de las más bajas tasas de desocupación, según mediciones del DANE (10,9% a mayo del 2007, contra un 11,8% en las trece principales ciudades del país). Aún así, 123.000 personas están hoy sin trabajo, y la ciudad es la tercera en materia de subempleo, lo cual denota que resta mucho por hacer para generar empleo de calidad.

En el Valle del Cauca, se ha observado un descenso en la tasa de desempleo desde el año 2001 año pasando del 20,3% en el primer trimestre de ese año a 10,1% en el tercer trimestre del año 2007, fenómeno que ha sido observado en los municipios de Cali y Yumbo. Acorde con lo anterior, la tasa de ocupación se ha incrementado pasando de 53,7% en el 2001, a 59,3% en el primer trimestre del año 2007.



La definición de Informalidad puede tener connotaciones muy amplias. El concepto de informalidad se puede entender desde la ausencia del registro mercantil en una unidad productiva hasta el no realizar ningún tipo de gastos en licencias.² Pero la definición más común y que recoge con mayor exactitud el concepto de informalidad es “...son todas aquellas actividades productivas de bienes y servicios lícitos que no han sido registradas ante las autoridades”. En los municipios de Cali y Yumbo, según el censo económico, los signos de informalidad son variados siendo el más común el de no pagar de aportes a la seguridad social (67%), seguido por la ausencia de industria y Comercio (43,29%), ausencia de registro mercantil (34,9%), no contar con el Registro Único Tributario – RUT (35,3%) y no llevar contabilidad (26,9%).

El desempleo sigue siendo un factor preponderante en el Departamento que debe ser atacado en forma sistemática para poder ejercer una acción determinante en la estructura de la economía. Se deben adoptar estrategias que permitan dar estabilidad en la disminución de la tasa de desempleo, como pueden ser el fomentar la cultura del emprendimiento que se establece la Ley nacional de emprendimiento 1014 de Enero 26/06 y el desarrollo y fortalecimiento de las Mipymes a través de FOMIPYMES y el SENA.

El sector productivo departamental presenta requerimientos en materia de empleo de alta, mediana y baja calificación que deben ser atendidos a través de la implementación de programas educativos pertinentes. En esta época de postmodernidad la Educación para el desarrollo económico y social se convierte en el vehículo fundamental para establecer mecanismos de control firmes que eviten comportamientos tan peligrosos en este indicador social. Adicional a lo anterior, los programas sociales exitosos que se vienen agenciando desde gobiernos anteriores y que han mostrado buenos resultados en términos de generación de empleo deben seguir siendo apoyados como parte de las acciones a seguir.

Solidario

El sector solidario en el Valle del Cauca ha sido uno de los más dinámicos en la economía regional que luego de la crisis de finales de los 90's ha buscado fortalecerse y convertirse en una verdadera alternativa de crecimiento. Hoy cuenta con un total de 677 entidades vigiladas por el gobierno nacional a través de las Superintendencias de Sociedades y de Transporte, distribuidas entre Cooperativas (495), Fondos financieros (176) y Asociaciones mutuales (6). Según cifras de la Confederación de Cooperativas de Colombia – CONFECOOP, los empleos

² FEDESARROLLO, Informalidad empresarial en Colombia, 2007.

generados por este sector ascienden a 8.321, básicamente en el sector cooperativo (90,7%). Esta información hace de la economía informal un sector estratégico sobre el cual puede cimentarse una parte importante del crecimiento económico de la región.

El Departamento debe estimular el fortalecimiento al sector productivo con estrategias para el desarrollo empresarial, la formalización de la economía, la economía social y solidaria como instrumentos estratégicos del desarrollo económico del Departamento.

Infraestructura

Las obras de infraestructura que se adelantan en el Departamento requieren del concurso no solo de los recursos que aporte el Valle del Cauca sino de los aportes de la nación y de otras fuentes internacionales; puesto que se trata de macroproyectos que benefician a todo el País, debido a la importancia que tiene para Colombia el Puerto de Buenaventura por donde transita el 48% de la carga de comercio exterior. Proyectos de la magnitud de la construcción de los nuevos puertos de aguadulce, Complejo industrial portuario, la doble calzada Buga – Buenaventura, el tren de cercanías y el tren de carga a Buenaventura, entre otros, requieren sin duda de la participación del Capital internacional. Si bien es cierto que la inversión en Infraestructura ha sido importante en los últimos años (\$50.795 millones), se requieren cifras superiores para apalancar las grandes obras que han sido priorizadas en la Agenda interna.

En materia de transporte y telecomunicaciones se deben garantizar los compromisos estratégicos con la Nación, específicamente con el Ministerio de Transporte; para la realización de los estudios y desarrollar las obras de la infraestructura de transporte y las telecomunicaciones. Así el Valle del Cauca pueda disponer de una infraestructura competitiva en estas dos áreas.

El transporte es para el Valle del Cauca un tema trascendental cuando se habla de hacer de la región un territorio competitivo. El corredor de comercio exterior que se extiende a lo largo del territorio del Departamento incluyendo la ciudad y el terminal marítimo de Buenaventura requieren de la realización de obras y ejecución de proyectos en materia de Infraestructura vial, férrea, aérea y marítima que permitan acercarnos a estándares internacionales.

El gobierno departamental se ha trazado el propósito de asumir el liderazgo en la gestión y ejecución de los grandes proyectos de infraestructura que se han identificado en la Agenda Interna como necesarios para alcanzar los niveles de competitividad requeridos tanto en el transporte de carga como de pasajeros. La accesibilidad vial a Buenaventura a través de carretera o tren, el acceso de buques pánamax y pospánamax al puerto, el centro de actividades económicas de Buenaventura, el Tren de Cercanías y el aeropuerto de Santana en Cartago son algunos de los macroproyectos cuya ejecución será prioridad de la Administración.

El servicio de energía eléctrica en el Departamento del Valle del Cauca comprende la generación, la transmisión, la distribución y la comercialización. Existen en la región 5 empresas que generan y distribuyen. Así mismo, la demanda de Energía Eléctrica mantiene su tendencia ascendente en el 2005. En el periodo 2000 – 2006 la demanda de energía eléctrica aumentó en el Valle a una tasa promedio anual de 3.3%.

Telecomunicaciones

El desarrollo regional de las Tecnologías de la información y comunicaciones (TIC's), ha tenido sus efectos multiplicadores en el crecimiento económico y en la competitividad de todo el aparato productivo. Su uso ha facilitado el manejo de la información, disminuyendo los costos de transacción.

La Agenda Interna reconoce que sin la participación de un sector tan importante como el de las comunicaciones, ningún desarrollo económico regional puede alcanzar posiciones tan importantes, por lo que es necesario diseñar un conjunto de estrategias encaminadas a fortalecer el desarrollo y uso de las TIC's. Igualmente y con el apoyo del Gobierno Nacional, el Valle del Cauca promoverá una mayor competencia en el sector de telecomunicaciones, a través de la adaptación del marco normativo e institucional reconociendo la convergencia tecnológica y la globalización. Será entonces obligación promover la inclusión digital de las empresas, en especial Mipymes, mediante el desarrollo de políticas orientadas a facilitar el acceso, la apropiación y el uso de estas tecnologías y el desarrollo de una industria nacional exportadora competitiva en segmentos específicos de TIC's. Un gobierno electrónico que conecte todos los municipios del Valle del Cauca con su capital, definirá los mecanismos para la promoción del comercio electrónico a través de Internet, diseñando incentivos para que las empresas implementen las TIC's en los diferentes eslabones de la cadena de producción,

fomentando la actualización en TIC's del recurso humano vinculado a las empresas, y facilitando la implementación de las TIC's en las zonas de infraestructura estratégicas para el comercio internacional.

Buenaventura

Es primordial impulsar la competitividad portuaria y el desarrollo integral de Buenaventura, gestionando ante el Gobierno Nacional y la Sociedad Portuaria mayores recursos como contraprestación a los ingresos generados por la operación de comercio internacional que en ella se realiza, destinándolos a programas de desarrollo social. En este sentido, hacer de Buenaventura una ciudad que se desarrolle al ritmo del crecimiento del Puerto, con niveles de competitividad acordes con el resto del País y del Mundo, pues el Departamento del Valle del Cauca está formado por subregiones con idiosincrasias distintas. De la misma manera se harán énfasis particulares para las subregiones del Norte, centro y sur teniendo en cuenta su vocación económica.

Hacer de Buenaventura una ciudad diferente en la que prime la inclusión antes que la segregación es una política concreta de esta administración. No se puede seguir dando el fenómeno presente en el que mientras que el Terminal marítimo crece y se fortalece nacional e internacionalmente, la ciudad de Buenaventura y sus habitantes se estanca y ellos se empobrecen. Los grandes puertos del Mundo contienen ejemplos en los que se puede observar que a medida que se consolidan económicamente van generando hacia sus habitantes una serie de beneficios sociales que redundan en su desarrollo social. Si bien es cierto que es sobre la rentabilidad que basa el ejercicio empresarial, también es sobre la responsabilidad social que se genera el desarrollo.

Pero no solo es Buenaventura la subregión que recibirá la atención del Gobierno departamental, también lo es el resto del Departamento en donde se tiene previsto adelantar acciones que van desde la creación de una Zona Económica Especial de desarrollo agropecuario del Norte del Valle teniendo como eje fundamental además del desarrollo agropecuario el artesanal y turístico; se desarrollará la zona centro y sur del Valle del Cauca (Cali, Palmira y Yumbo) como zona industrial y de servicios aprovechando la fortaleza de la subregión en estos aspectos.

Ciencia, Tecnología e Innovación

El Sector de la Ciencia Tecnología e Innovación en el Valle del Cauca se ha venido fortaleciendo en los últimos años y se cuenta con una excelente capacidad instalada de grupos y centros de investigación de alta competencia y el desarrollo en sectores estratégicos. El Valle del Cauca cuenta con 227 grupos de investigación reconocidos y escalafonados y 405 grupos de investigación registrados en plataforma Scienti, que representan el 7.8% y el 10 % del total de grupos de investigación de Colombia. El 40.2 % de los grupos están en categoría A. El 36.4 % de los grupos están en categoría B y 16.7 % de los grupos están en categoría C y el 6.7 % de los grupos están reconocidos sin escalafonar.

La alianza Universidad-Estado-Empresa ha dado frutos en materia de Innovación siendo éste el programa más fortalecido. Un Valle del Cauca competitivo debe incrementar la participación del PIB en este sector si desea ser un Valle ganador que aporte al PIB de Colombia y a la Visión 2019 del País; y para ello debe impulsar el plan Bioregión Valle del Cauca 2019; fomentar la formación de talento humano de alta competencia e innovación tecnológica; promover eventos de divulgación de la ciencia y la tecnología; capacitar en Nuevas tecnologías de la información y comunicación – NTIC's Impulsar la Productividad y Competitividad en sectores estratégicos que fomenten la capacidad exportadora del Valle del Cauca. No hay exceso de profesionales/técnicos, hay déficit de empresas modernas (empresas productivas, orientadas tecnológicamente, e intensivas en capital humano).

Internacionalización de la economía

En competitividad el Valle del Cauca debe promocionar la diversificación de la oferta productiva departamental, liderar las cadenas productivas identificadas en la agenda interna de competitividad, fortalecer las alianzas productivas entre los diversos sectores del desarrollo; promocionando la comercialización nacional e internacional de la producción Vallecaucana; Gestionando ante el gobierno Nacional, la promulgación normativa para la creación de una Zona Económica Especial para el Norte del Valle del Cauca (ZEENV) y Zona Centro-Sur del Valle del Cauca (Cali, Palmira, Yumbo) nodo industrial y de servicios y promoviendo la oferta de servicios del Centro de Eventos Valle del Pacífico.

En el Sector Industria y Comercio el crecimiento que han mostrado las exportaciones del Departamento en los últimos años da una señal de que los productos de comercio exterior del Valle han encontrado una gran aceptación en otros países. Sin embargo, los últimos acontecimientos en las relaciones con Venezuela y Ecuador y la situación económica de los Estados Unidos, presentan un panorama de incertidumbre por las inminentes consecuencias que pueden generar una baja en la producción y por consiguiente pérdida de empleos. Buscar nuevos mercados se convierte entonces en una tarea trascendental y prioritaria que debe ser asumida con mucha responsabilidad tanto por el Estado como por el sector productivo.

El esfuerzo de internacionalización de la economía vallecaucana requiere de asumir compromisos en temas relacionados con el mejoramiento de la competitividad de nuestros productos, pues no se puede llegar a nuevos mercados y aún a los existentes si no se cuenta con mercancías en condiciones que puedan ser equiparadas con otros países. Es a través del mejoramiento de la calidad de los productos como se logra fortalecerlos para enfrentar la fuerte competencia en los mercados.

Agropecuario

La caña de azúcar es el principal cultivo de la región, al ocupar el 49% del total de hectáreas sembradas en el Departamento, abarca el 61% del área sembrada en cultivos permanentes y el 56% de las hectáreas sembradas con técnicas industrializadas. El café por su parte, representa el 25% del total de hectáreas sembradas en el Departamento, a su vez, dentro del área plantada en cultivos permanentes, representa el 32%, mientras que, en los cultivos considerados industrializados, equivale al 29% de las hectáreas sembradas. De acuerdo a lo anterior, el 74% de las hectáreas sembradas se concentran en caña de azúcar y café.

En un tercer lugar, en cuanto a participación dentro del área total plantada se refiere, se encuentran los cultivos del maíz de zona plana y el plátano, que representan un 6% y 4% respectivamente. Posteriormente, solo cabe mencionar los cultivos de sorgo y soya que registran una participación del 2.2% y del 1.8% respectivamente.

Los demás cultivos, sólo ocupan individualmente un área inferior al 1% dentro de la superficie sembrada del Departamento, aunque de manera agrupada equivalen al 14% de dicha área. Dentro de este conjunto de cultivos que podemos denominar secundarios, se encuentran 36 productos agrícolas, donde cabe destacar la caña panelera, que equivale al 14%, de las hectáreas ocupadas por este tipo de cultivos secundarios. Le siguen en orden descendente los cítricos (11%), banano (10%), chontaduro (7%), fríjol de ladera (6%), maíz de ladera (5.5%), arroz (4.7%) y tomate (4.5%). Es importante señalar que la mayoría de estos cultivos, exceptuando el plátano que en este caso no se encuentra relacionado en este grupo, corresponde a los productos considerados de seguridad alimentaria, pues hacen parte de la dieta alimenticia de la población.

De otra parte, los cultivos considerados industrializados desde 1994 vienen registrando un descenso continuo en el número de hectáreas sembradas. Los años cuando más se acentúa dicha reducción, fueron 1997 y 1998 con caídas del 9% y del 6% respectivamente. Para el 2005, se presenta un repunte bien importante del 11% representado principalmente por la caña de azúcar.

En general, el sector agrícola vallecaucano tiene una actividad que le ha dado solidez y dinámica como es el cultivo de la caña de azúcar que genera encadenamientos productivos con la industria alimenticia y con la producción de sustancias químicas a partir de productos y subproductos de la caña. Este aspecto ha dinamizado considerablemente el sector industrial, el cual es jalonado en buena parte por la denominada agroindustria.

En el Sector Agropecuario, la sostenibilidad alimentaria del Departamento y el fomento de los mercados endógenos deben ser el fruto de acciones concertadas y permanentes de la Administración con todos los actores del desarrollo mediante alianzas productivas y estratégicas. Se trata de buscar que la producción de alimentos del Valle del Cauca satisfaga la demanda de la población vallecaucana, generando, además, excedentes que se transarán con otras regiones del País, evitando así la importación de productos agropecuarios con posibilidades de ser cultivados en nuestro territorio cuya producción se dejó de lado en años pasados con las consabidas consecuencias.

Las cadenas productivas agroindustriales priorizadas en la Agenda interna de Competitividad están llamadas a ser las abanderadas del desarrollo del sector en el propósito de competir en los mercados internacionales, pues estos son los sectores sobre los cuales se debe basar el desarrollo futuro del Valle del Cauca.

Turismo

El Valle del Cauca cuenta con 42 inventarios turísticos del departamento y un Sistema de Información turística denominado – SIT. Sin embargo el Departamento no cuenta con un Plan de Desarrollo Turístico que oriente las acciones y proyectos necesarios para lograr los objetivos deseados a mediano y largo plazo.

Existe también una gran debilidad en la oferta de servicios y de infraestructura básica necesaria, en las zonas y/o sub-regiones con gran potencial turístico. Hay una deficiente articulación de la Cadena Productiva Turística. Hay ausencia de lineamientos claros para el posicionamiento de los Productos Turísticos Vallecaucanos. Se presenta una gran debilidad en la Promoción Turística, que no ha sido lo suficientemente efectiva, por falta de recursos para acceder a los diferentes medios, para la divulgación promocional. El turismo es una actividad transversal que requiere del concurso directo e indirecto de todos los actores públicos y privados para desarrollar el turismo en un territorio y es por esto que deberá primar la comunicación, coordinación y cooperación entre los sectores público, privado e institucional.

Impulsar el desarrollo turístico competitivo y sostenible del Valle del Cauca, como actividad económica generadora de ingresos, empleo y calidad de vida, que involucre a los municipios de acuerdo a sus potencialidades. A partir del inventario de capacidades turísticas y un sistema de información turístico del Valle del Cauca se fortalecerá las principales rutas y productos turísticos. Adicionalmente se debe promover y mejorar las instalaciones y atractivos turísticos.

DIAGNOSTICO

EJE 4 GESTION AMBIENTAL

El Departamento del Valle del Cauca se ha constituido en un gran centro de servicios, de industrias, centros educativos y en la plataforma exportadora del país a través del puerto de Buenaventura y de una infraestructura vial y de comunicaciones. No obstante, la presión sobre los recursos naturales, propia de las exigencias de la competitividad y del desarrollo y crecimiento económico moderno, conlleva también preocupantes efectos sobre el patrimonio natural, especialmente en áreas donde se asientan cada uno de los centros urbanos.

El Valle del Cauca como departamento de ciudades tiene una gran ventaja competitiva en el entorno nacional y global. Sin embargo, la expansión de estas ciudades y varios centros poblados se ha realizado en suelos de alta calidad aptos para el uso agrícola, áreas de alto riesgo o sistemas frágiles como el de humedales del Río Cauca, lo cual ha producido efectos muy evidentes como la fragmentación de ecosistemas, hábitats acuáticos y terrestres y paisajes, la desertificación del suelo y la reducción en su capacidad de absorción, la alteración del ciclo hidrológico y del clima, el deterioro de la calidad de agua de las fuentes hídricas y el impacto en los balances de energía. Por esta razón, en el marco del desarrollo regional, la ciudad es ahora el referente fundamental para el ordenamiento territorial que exige necesariamente planear ciudades sustentables.

Con el informe denominado SOS por la Calidad de Vida en las Ciudades del Valle del Cauca, la CVC presenta un modelo de diagnóstico ambiental fundamentado en el conocimiento del territorio, en la percepción de sus profesionales y técnicos de amplia experiencia y en los estudios y monitoreos elaborados en la entidad y otras instituciones entre los cuales se encuentran los Planes de Gestión Integrada de Residuos Sólidos, Planes Paisajísticos, Planes de Saneamiento y Manejo de Vertimientos y los Planes de Esquemas de Ordenamiento Territorial (Plan de Ordenamiento Territorial-POT, Plan Básico de Ordenamiento Territorial-PBOT, Esquema de Ordenamiento Territorial-EOT). Estos planes contienen los compromisos suscritos con los municipios y con los diferentes actores regionales y locales en cumplimiento de la normatividad ambiental vigente, ley 388 de 1997 de Desarrollo territorial.

En el marco de la formulación del Plan de Gestión Ambiental Regional del Valle del Cauca 2002-2012 "*Participación con Compromiso*" - PGAR, diferentes expertos y actores sociales identificaron 11 situaciones ambientales que son prioritarias para el adecuado diagnóstico de la problemática ambiental del Valle del Cauca que incluyen conflictos por el uso y manejo inadecuado de los recursos agua y suelo, pérdida de densidades de bosque y sus efectos en la pérdida de la biodiversidad, aprovechamiento y manejo de los recursos mineros, manejo y disposición de residuos sólidos y peligrosos y de aguas residuales industriales y domésticas, contaminación atmosférica, asentamientos humanos en zonas de riesgo, expansión urbana no planificada y déficit de espacio público y calidad del mismo, y la sobreexplotación de materiales de arrastre.

SITUACIÓN AMBIENTAL EN EL VALLE DEL CAUCA

Recurso agua

- En el Valle del Cauca hay un total de 8.471 Usuarios del recurso hídrico superficial. En las cuencas de la vertiente del Río Cauca, el sector agrícola representa el porcentaje más alto de las necesidades hídricas (superior al 75%, correspondientes a 6.353 usuarios), seguido por los sectores doméstico (entre el 5% - 424 usuarios- y 10%, -847 usuarios-), industrial y otros.
- El conflicto en el uso del agua en el Valle del Cauca está dado por el desequilibrio existente entre la oferta y la demanda del recurso hídrico tanto superficial como subterráneo, que determina una escasez del recurso: Para el caso de las aguas superficiales, se tiene que las cuencas con mayor escasez son las de los ríos Bolo, El Cerrito, Sabaletas y Guadalajara. En cuanto a las aguas subterráneas, las cuencas de los ríos Amaime, Bolo, Guabas y El Cerrito son las que registran el índice de escasez más elevado.

Según información del IDEAM, en términos generales, la disponibilidad de agua en las fuentes en el departamento del Valle presenta una vulnerabilidad entre media y baja, 57% y 36% del total de fuentes, respectivamente. Esta situación es más o menos similar a la que presenta el agregado nacional, ya que aunque el porcentaje de fuentes con vulnerabilidad media es inferior para la nación (50.2%), el porcentaje de fuentes con vulnerabilidad baja es mayor (38.9%). Por otra parte, la información sobre el índice de escasez muestra que el 93% de las cabeceras municipales del Valle presentan una escasez de agua mínima o no significativa, en tanto que el índice de escasez es entre medio y alto para el 7% restante.

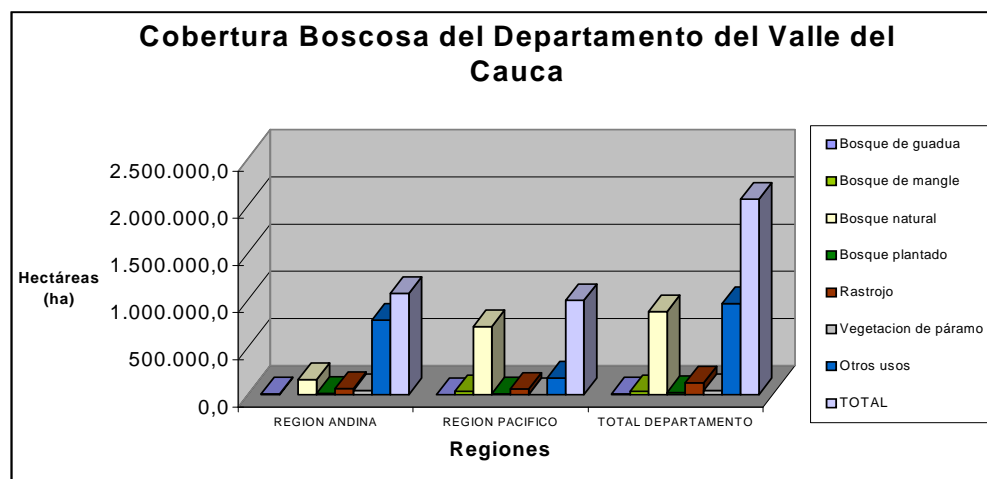
- Más del 60% de las cuencas del Valle del Cauca no presenta escasez del recurso de agua subterránea. La escasez en el Valle del Cauca sólo afecta las actividades agropecuarias e industriales. (fuente: CVC – Plan de Acción Trienal 2007-2009)
- En el valle existe una sobreexplotación de las fuentes de agua, sobre todo en verano, especialmente para uso agropecuarios.
- Las cuencas hídricas pierden vitalidad.
- Existe una gran contaminación de los ríos debido a los desechos líquidos, domésticos, industriales y agropecuarios.

Recurso Suelo

- La cobertura boscosa es la más abundante (45.4%).
- El 23% del territorio se encuentra en conflicto alto y moderado: El conflicto por uso del suelo se establece con base en la magnitud de la diferencia existente entre el uso actual y el uso potencial. En este sentido, para el Valle del Cauca se tiene que el 23% del territorio se encuentra en conflicto alto y moderado. De este territorio en conflicto, la zona más afectada es la vertiente del Río Cauca, en la que el 31,2% del área está dedicada a la ganadería extensiva en zona de ladera no apta para dicha actividad. (CVC – Plan de Acción Trienal 2007-2009). Existen actualmente 446.143 has en conflicto alto por uso del suelo y 211.359 has en procesos severos de erosión. En cuanto a la salinidad, 85.000 has se encuentran afectadas por este fenómeno y por el mal drenaje, problemática que tiene gran incidencia en la economía regional y el futuro agroindustrial del departamento, pues influye inicialmente en la disminución de los rendimientos de los cultivos y en la productividad de las tierras (fuente CVC).
- El **manejo del suelo** de manera que no corresponde a su capacidad y aptitud es la principal causa de la problemática.

Recurso Bosque

- El **déficit de bosque** es una de las causas principales del conflicto por el uso del suelo: En la caracterización de esta situación ambiental, se toma como base las tierras con potencialidad forestal que en la actualidad no cuentan con cobertura boscosa. Se tiene que en el Valle del Cauca el déficit de bosques es de 376.829 hectáreas de las cuales el 61% se encuentran en la vertiente del Río Cauca y el resto en la vertiente del Pacífico.



Causas de la pérdida del recurso bosque:

- Expansión de la frontera agrícola
- Demanda de productos maderables
- Desarrollo de infraestructura física, ciudades carreteras, extracción de bosques como materia prima)

- Demanda y uso de las zonas de reserva natural. (Deforestación, Minería, Ocupación de Cauces cultivos ilícitos)
- Incendios forestales
- Cambio en el uso del suelo

Efectos de la pérdida del recurso bosque:

- Pérdida de biodiversidad (Destrucción del hábitat /Amenaza de especies)
- Deforestación
- Pérdida de suelo/ Erosión/ Incremento de deslizamientos
- Disminución de la oferta hídrica
- Incremento de deslizamientos.
- Aumento de inundaciones.

Manejo y disposición de residuos sólidos y peligrosos

- Existe un deficiente manejo de residuos sólidos debido a que gran parte de los municipios del Valle no han implementado los Planes de gestión de Residuos Sólidos (PGIRS): La implementación de estos planes se encuentra en la primera fase de los programas, proyectos y actividades , razón por la cual no se ha logrado obtener los resultados que conlleven a un eficiente manejo de los residuos sólidos.
- En los 42 municipios del Valle del Cauca se generan aproximadamente 2.664 toneladas diarias de residuos sólido urbanos, cuyo tratamiento y disposición no se realiza de una manera técnica y sostenible.
- El 92% de los residuos sólidos peligrosos son de tipo industrial: De acuerdo con la actualización del diagnóstico de generación y manejo de residuos peligrosos realizados por la CVC, en el año 2006 se generaron en el Valle del Cauca 85.729 toneladas de residuos peligrosos de los cuales el 92% (78.870) son de tipo industrial, el 8% (6.858) de tipo hospitalario y el 1% (857) proviene del uso de plaguicidas .
- El 65% (55.724) de la totalidad de residuos sólidos peligrosos se manejan inadecuadamente, disponiéndolos en lotes a cielo abierto, botaderos y rellenos municipales, o se entregan a empresas no autorizadas. El sector metalúrgico y metalmecánica generó 66.653 toneladas de residuos peligrosos de los cuales sólo se maneja adecuadamente el 20% (13.331).
- Existe una grave situación ambiental generada por la disposición de escombros en espacios públicos. y privados.

Manejo y disposición de aguas residuales industriales y domésticas

- Debido a la constante contaminación , los ríos han ido perdiendo su nivel de oxígeno , presentando condiciones anóxicas (ausencia de oxígeno), alterando la calidad del agua, restringiéndola para su uso posterior. En el Valle del Cauca se vierten cerca de 6.400 litros por segundo de aguas residuales a los cuerpos de agua que constituyen los dos grandes sistemas hídricos que lo conforman: La cuenca del río cauca y la del Pacífico. La materia orgánica arrojada ,asociada con actividades urbanas y medida con como DBO (demanda bioquímica de oxígeno) , es de aproximadamente 147 toneladas por día descargadas a la cuenca del Río Cauca y de 13 toneladas por día descargadas a la cuenca del pacífico, de conformidad con los monitoreos de aguas residuales realizadas por el laboratorio ambiental de la CVC.

Razón por la cual los niveles de oxígeno en el río decaen a su paso por la ciudad a tal punto que en época de verano para el tramo mas crítico, localizado entre el puente del Hormiguero, en el municipio de Cali y Mediacanoa, en Buga, se presentan condiciones anóxicas (ausencias de oxígeno) en el punto crítico Paso de la Torre.

Tal es el caso de Cali donde, a través del canal sur, se vierte sin ningún tratamiento el 25% de la totalidad de las aguas residuales de la ciudad y aguas abajo esta ubicada la planta de Puerto Mallarino que abastece casi del 80% de agua a los caleños. Dicho abastecimiento se ve restringido y frecuentemente suspendido por la baja calidad del agua del río en ese punto.

De otro lado, de los 33 municipios que hacen parte de la cuenca del río cauca sólo 7 tienen algún tipo de sistema de tratamiento de aguas residuales, los cuales sólo tratan el 16% del total de la carga orgánica vertida por las municipalidades, como Toro, Roldanillo, La Unión, Ginebra, Guacarí, Riofrío y Cali .

Alteración y pérdida de la biodiversidad

- Alteración y pérdida de la biodiversidad: En el Valle del Cauca se encuentran siete tipos de ecosistemas que se diferencian por su fisonomía, es decir, desde las características

que presenta la vegetación, teniendo en cuenta las variaciones que se observan a medida que se asciende o desciende en el rango altitudinal y cambian las condiciones microclimáticas. Los ecosistemas donde se evidencia mayor pérdida en términos de cobertura son los bosques subxerofíticos, el bosque seco y el bosque subandino.

- La transformación de los ecosistemas, la introducción de especies foráneas: El plan de acción de biodiversidad ha establecido que del total de especies de fauna registradas en el departamento, el 18% presenta un alto grado de amenaza. La sobreexplotación de especies y la contaminación son las principales causas de la alteración y la pérdida de la biodiversidad, generadas principalmente por la ejecución de políticas inadecuadas de ocupación y utilización del territorio.
- En el año 2006 se decomisaron 576 especímenes tanto de fauna silvestre, como de flora en el Valle del Cauca. De flora se decomisaron 273 especímenes, la cañabrava y la guadua fueron las especies más afectadas.

Aprovechamiento y manejo de los recursos mineros

- La mayor parte de la actividad minera en el Valle del Cauca es desarrollada bajo el esquema de una pequeña minería caracterizada por su desarrollo incipiente y de bajo desarrollo tecnológico. En el Valle del Cauca se encuentran explotaciones de carbón como actividad de subsistencia en territorios donde las posibilidades de otras actividades económicas son limitadas. La minería de carbón se desarrolla principalmente en el flanco derecho de la cordillera Occidental, en especial sobre las cuencas de los ríos Yumbo, Aguacatal, Cali, Cañaveralejo, Meléndez, Pance, Jamundí y Claro.
- Los desperdicios de los procesos mineros se arrojan a las laderas de los ríos sin ningún tipo de tratamiento.

Contaminación atmosférica

- El sector industrial de Yumbo afecta con sus emisiones de material particulado y gases una gran parte del norte de Cali. Mientras que en el sur, contaminan los olores de navarro. Buga, Tuluá, Cartago y Vijes son otros de los municipios más afectados del departamento por contaminación atmosférica.

Asentamientos humanos en zonas de riesgo

- La principal problemática es la construcción de viviendas en zonas cercanas a los ríos y en las llanuras de inundación o desborde de los mismos.
- Hay una situación delicada que es generada por inundaciones y deslizamiento
- Según el Departamento Nacional de Planeación, para el año 2005 en el Valle del Cauca el 14% de las viviendas están en condiciones de riesgo, es decir, aproximadamente 125.000 viviendas, de 1.032.012 que existen en condiciones de riesgo en Colombia.

Expansión urbana no planificada y déficit de espacio público y calidad del mismo

- El rápido crecimiento de los municipios del Valle del Cauca ha dado pie a un proceso de urbanización acelerado, en la mayoría de los casos careciendo de planificación y de la generación de espacio público como elemento integrador. En consecuencia, los centros urbanos del Valle del Cauca con más de 100.000 habitantes tienen un déficit de espacio público efectivo (EPE) promedio de 13.2 m²/habitante, si se tiene en cuenta el referente propuesto por la normatividad vigente de 15.2 m²/habitante
- Es una prioridad la recuperación del espacio público tanto de calles, como de zonas verdes
- Otra urgencia es la adecuación del territorio Vallecaucano
- Esta la problemática de la ocupación de andenes y vías por ventas ambulantes y vehículos
- Existe un déficit de espacio público efectivo.

Sobre explotación de materiales de arrastre

- La extracción de materiales de arrastre de los ríos ha afectado su morfodinámica. Con excepción de algunos de los ríos de la zona Pacífica, prácticamente todos los ríos del Valle del Cauca son aprovechados para la extracción de material de arrastre; en algunos casos afectando la morfodinámica del río por la profundización de cauces, erosión de orillas, aumento de la turbidez en las aguas y el descenso de los niveles freáticos de los pozos vecinos a los cauces.

El desarrollo del territorio debe darse integrando el crecimiento de la economía con los cambios físicos que se causen en el y un manejo ambiental que permita proteger los recursos naturales en forma sostenible. Es así como el Plan de desarrollo para el Valle del Cauca, "Buen gobierno, con seguridad lo lograremos 2008-2011" con su objetivo general "Promover el desarrollo sostenible soportado en una gestión ambiental para la protección, aprovechamiento y conocimiento de los recursos naturales y el ambiente, la planificación territorial y la integración regional, con el fin de asegurar el mejoramiento de la calidad de vida de la población Vallecaucana", llevará a cabo programas que con seguridad darán respuesta a la problemática ambiental actual.

DIAGNOSTICO

EJE 5 GERENCIA PUBLICA, TRANSPARENCIA Y BUEN GOBIERNO

Estado financiero de empresas públicas del Departamento

Infivalle

Entre el 2004 y el 2007, las utilidades del Instituto Financiero para el Desarrollo del Valle del Cauca se incrementaron 6.7 veces en comparación con el 2003, pasando de \$1.766 millones en el 2003 a \$11.889 millones en el 2007. En ese mismo período Infivalle otorgó créditos por más de \$245.000 millones a entidades del sector público.

Industria de Licores del Valle

La Industria de Licores del Valle pasó de tener pérdidas en el 2003 a generar utilidades por \$7.100 millones durante la vigencia del 2007. La ILV generó y transfirió \$369.000 millones a la Gobernación del Departamento por concepto de impuestos sobre licores, destinados principalmente para la salud y el deporte.

Beneficencia del Valle

Para el periodo 2007 – 2011 se incrementó en un 94% el valor de la contratación de la Concesión de Apuestas Permanentes (Chance) a través de la Beneficencia del Valle. El valor del Contrato pasó de \$103.000 millones en el 2002 a \$200.000 millones en el 2006. La Beneficencia del Valle incrementó las transferencias al Departamento por impuestos a los juegos de suerte y azar con destino a la inversión en salud, pasando de \$26.891 millones en el 2003 a \$38.891 millones en el 2007.

Empresa Regional de Telecomunicaciones, ERT

La Empresa Regional de Telecomunicaciones – ERT, se viabilizó financieramente reduciendo su deuda en un 82% (\$68.322 millones) entre el 2004 y el 2007.

Telepacífico

El Canal Telepacífico incrementó sus utilidades y es el canal regional con más audiencia en su región. Telepacífico se modernizó tecnológicamente. Con una inversión de \$4.700 millones, adquirió tecnología digital que le permite producir programas y cubrimientos con estándares internacionales y con capacidad de transmisión desde cualquier lugar del país.

Imprenta Departamental

A Diciembre de 2007, la Imprenta Departamental no posee deuda pública. Las inversiones que se han efectuado por \$1.315 millones han sido realizadas con recursos propios.

Otras empresas

A partir del 2006, la Gobernación del Valle volvió a ser accionista minoritaria de la Sociedad Portuaria de Buenaventura a través de acciones recibidas en calidad de donación. El Departamento recibe dividendos por participación accionaria en Acuavalle, Hoteles Estelar, Fundación Plaza de Toros, Central de Transportes de Tulúa y Cali, Central Castilla y por el pago de la deuda de acciones Epsa por parte del gobierno nacional.

Situación Fiscal

El seguimiento a la situación fiscal del Valle del Cauca se realiza a través de los siguientes indicadores:

Ingresos del Departamento

En el año 2006, por primera vez en la historia de la Gobernación del Departamento del Valle del Cauca, los ingresos totales superaron el billón de pesos. De \$778.000 millones que por todo concepto eran los ingresos del Departamento del Valle del Cauca, incluyendo los de Transferencias Nacionales, se llegó a la suma de \$1.2 billones de pesos, al 31 de Diciembre del año 2007.

Gastos de funcionamiento

Al 31 de Diciembre del año 2007 el indicador de cumplimiento de la Ley 617 fue del 45.1% indicador que se ha ido mejorando si tenemos en cuenta que en el 2003 se encontraba en el 56.8% La aplicación de esta Ley se ha hecho sin afectar el bienestar social de los trabajadores.

Deuda Pública del Departamento

Al 31 de Diciembre de 2007, la deuda pública del Departamento quedó en \$381.000 millones. De esta manera se rebajó en el periodo 2004-2007 en \$294.000 millones. El comportamiento de ésta ha sido de la siguiente manera: en el 2003 se encontraba en \$675 mil millones, en el 2004 en \$547 mil millones, en el 2005 en \$503 mil millones y en el 2006 en \$437 mil millones. Mediante acuerdo con la Banca de Diciembre 27 de 2006, con participación del Ministerio de Hacienda y Crédito Público, se consiguió un ahorro de \$13.000 millones, los cuales fueron destinados a inversión social. Adicionalmente, se logró una ampliación en los periodos de pago hasta el 2012, así como la eliminación del pago de intereses equivalentes al DTF a partir de Octubre del 2006 en el denominado tramo II de la deuda.

En el año 2004 el Ministerio de Hacienda y Crédito Público le condonó al Departamento Deuda Pública por \$96.822 millones. En conjunto, estas acciones dieron cumplimiento a la meta de disminuir el endeudamiento del Departamento y de hacerlo viable y sostenible financieramente. Con los acuerdos de reestructuración de la deuda, y su consiguiente reducción, el Departamento cumplió en el 2007 con los límites establecidos por la Ley 358 para el endeudamiento de las entidades públicas.

Inversión

El total de lo invertido entre el 2004 y el 2007, incluyendo los programas sociales, fue de \$2.3 billones. Es importante anotar que aunque a partir del 2003 los recursos del Sistema General de Participaciones destinados a pago del personal del sector educación y salud se contabilizan como inversión, lo que determinó el mayor incremento en la inversión total entre el 2004 y el 2007, fue el aumento del 88% de los recursos propios. Según cifras de la Secretaría de Hacienda Departamental, el comportamiento de la inversión es el siguiente: en el 2000 llegó a \$33 mil millones, el 2001 a \$14 mil millones, en el 2002 a \$42 mil millones, en el 2003 a \$158 mil millones, en el 2004 a \$427 mil millones, en el 2005 a \$493 mil millones, en el 2006 a \$584 mil millones y en el 2007 llegó a \$834 mil millones.

Desempeño Fiscal

El Departamento del Valle del Cauca pasó del puesto 30 al puesto 15 en la calificación de desempeño fiscal para la vigencia 2006 que otorga el Departamento Nacional de Planeación. El Departamento ocupó en el 2000 el puesto 32, en el 2001 el puesto 29 ubicación que se mantuvo en el 2002, en el 2003 ocupó el puesto 31 y en el 2004 el 27.

Pensiones

La Gobernación del Valle fortaleció las Cuentas o Fondos Especiales de Pensiones que a mediano plazo permitirán asegurar la sostenibilidad del pago de las pensiones. A 31 de Diciembre de 2007, el Departamento depositó un total de \$505.904 millones en los fondos de Fonpet, Fodevac, UES, del Departamento, Telepacífico, Biblioteca Departamental, Beneficencia del Valle, Industria de Licores del Valle y Acuavalle.

Democracia directa con accesibilidad y participación social

Audiencias Sociales

Entre el 2004 y el 2007 se dio cumplimiento a 6.576 compromisos de Audiencias Sociales adquiridos con la población urbana y rural de los 42 municipios del Valle del Cauca. Se realizaron audiencias sociales en los 42 municipios tanto en la parte urbana como rural, a través de las cuales se ejecutaron \$235.522 millones de pesos, superando las cifras comprometidas con la población en dichas audiencias sociales. Las audiencias de Presupuesto Participativo realizadas en convenio con el PNUD, fomentaron la participación de cerca de 100.000 personas de los 42 municipios.

Escuela de Gobierno

A través de la Escuela de Gobierno, entre el 2004 y el 2007 se capacitaron 15.000 personas entre funcionarios (as), líderes sociales y población general de los 42 municipios del departamento en el conocimiento de los mecanismos de participación ciudadana, control social y difusión de las políticas públicas departamentales así como contribuir al fomento de la cultura de la convivencia y la paz en el Valle del Cauca.

Constituyente Social

La Gobernación del Valle del Cauca respaldó la iniciativa de la Constituyente Social que se instaló el 13 de Agosto de 2005 con la participación de 4.500 personas, que luego se organizaron en 35 Comités de Impulso a las Constituyentes Municipales.

Rendición Pública de Cuentas

En el periodo 2004-2007 se realizaron nueve (9) Rendiciones Públicas de Cuentas sobre la gestión gubernamental y cartillas de rendición de cuentas para cada uno de los 42 municipios. Adicionalmente, se realizaron jornadas de Rendición Pública de Cuentas Sectoriales, a través de los programas en Telepacífico, en varios medios de comunicación radial y escritos, lo mismo que en la página web del Departamento.

Modelo Estándar de Control Interno - MECI

El Valle del Cauca avanzó en la implementación del Modelo Estándar de Control Interno – MECI y adoptó una cadena de valor mediante la revisión de los macroprocesos, procesos y procedimientos que le permitan a la Administración Departamental darle cumplimiento a su visión y misión constitucional, mediante la implementación de políticas públicas con enfoque de largo plazo, sustentadas en prioridades sociales y en objetivos estratégicos que superen los periodos de gobierno.

Gobierno en Línea

En el periodo 2004-2007 se registraron en promedio 14 mil visitas diarias a la pagina web de la Gobernación del Valle del Cauca www.valledelcauca.gov.co permitiendo tener al alcance de la comunidad, el conocimiento de todos los programas, comunicados y procesos de contratación que adelantó el Gobierno Departamental.